

# *Infecciones de Transmisión Sexual (EDOs) en Extremadura.*

**Año 2022.**

(Datos actualizados a 20 de octubre de 2022)



## Índice.

### **1. Introducción.**

### **2. Infección por virus de la hepatitis A (VHA)**

- 2.1.- Evolución de la incidencia anual.
- 2.2.- Sexo.
- 2.3.- Edad.
- 2.4.- Categoría de exposición.
- 2.5.- Área de Salud en la que se ha diagnosticado el caso.
- 2.6.- Mortalidad.

### **3. Infección por el virus de la hepatitis B (VHB).**

- 3.1.- Evolución de la incidencia anual.
- 3.2.- Sexo.
- 3.3.- Edad.
- 3.4.- Categoría de exposición.
- 3.5.- Área de Salud en la que se ha diagnosticado el caso.
- 3.6.- Mortalidad.

### **4. Infección por el virus de la hepatitis C (VHC).**

- 4.1.- Evolución de la incidencia anual.
- 4.2.- Sexo.
- 4.3.- Edad.
- 4.4.- Categoría de exposición.
- 4.5.- Área de Salud en la que se ha diagnosticado el caso.
- 4.6.- Enfermedades concurrentes.
- 4.7.- Mortalidad.

### **5. Infección por Chlamydia trachomatis.**

- 5.1.- Evolución de la incidencia anual.
  - 5.2.- Sexo.
  - 5.3.- Edad.
  - 5.4.- Tipo de muestra con resultado positivo.
  - 5.5.- Área de Salud en la que se ha diagnosticado el caso.
  - 5.6.- Mortalidad.
-

## **6. Infección gonocócica.**

6.1.- Evolución de la incidencia anual.

6.2.- Sexo.

6.3.- Edad.

6.4.- Categoría de exposición.

6.5.- Manifestación clínica.

6.6.- Área de Salud en la que se ha diagnosticado el caso.

6.7.- Mortalidad.

## **7. Sífilis (excluye sífilis congénita).**

7.1.- Evolución de la incidencia anual.

7.2.- Sexo.

7.3.- Edad.

7.4.- Categoría de exposición.

7.5.- Área de Salud en la que se ha diagnosticado el caso.

7.6.- Mortalidad.

## **8.- Linfogramuloma venéreo**

## **9. Resumen de los datos numéricos y conclusiones.**

6.1.- Resumen de los datos numéricos.

6.2.- Conclusiones.

## **Índice de tablas.**

Tabla 1. Casos de infección por VHA por año de diagnóstico en Extremadura hasta 20 de octubre de 2022.

Tabla 2. Infección VHA en Extremadura. Casos según año de diagnóstico. Números absolutos y tasas por cien mil.

Tabla 3. Infección VHA en Extremadura. Incidencia acumulada por sexo y razón hombre/mujer. Casos y tasas por cien mil habitantes.

Tabla 4. Infección VHA en Extremadura. Edad al diagnóstico de la infección, en años cumplidos. Casos y porcentajes sobre el total de casos.

Tabla 5. Infección VHA en Extremadura. Categorías de exposición. Casos y porcentajes sobre el total.

Tabla 6. Infección VHA en Extremadura. Casos según año de diagnóstico y Área de Salud.

Tabla 7. Infección VHA en Extremadura. Fallecidos. Números absolutos y porcentaje sobre el total.

Tabla 8. Casos de infección por VHB por año de diagnóstico en Extremadura hasta 20 de octubre de 2022.

Tabla 9. Infección VHB en Extremadura. Casos según año de diagnóstico. Números absolutos y tasas por cien mil.

Tabla 10. Infección VHB en Extremadura. Incidencia acumulada por sexo y razón hombre/mujer. Casos y tasas por cien mil habitantes.

Tabla 11. Infección VHB en Extremadura. Edad al diagnóstico de la infección, en años cumplidos. Casos y porcentajes sobre el total de casos.

Tabla 12. Infección VHB en Extremadura. Categorías de exposición. Casos y porcentajes sobre el total.

Tabla 13. Infección VHB en Extremadura. Casos según año de diagnóstico y Área de Salud.

Tabla 14. Infección VHB en Extremadura. Fallecidos. Números absolutos y porcentaje sobre el total.

Tabla 15. Casos de infección por VHC por año de diagnóstico en Extremadura hasta 20 de octubre de 2022.

Tabla 16. Infección VHC en Extremadura. Casos según año de diagnóstico. Números absolutos y tasas por cien mil.

Tabla 17. Infección VHC en Extremadura. Incidencia acumulada por sexo y razón hombre/mujer. Casos y tasas por cien mil habitantes.

Tabla 18. Infección VHC en Extremadura. Edad al diagnóstico de la infección, en años cumplidos. Casos y porcentajes sobre el total de casos.

Tabla 19. Infección VHC en Extremadura. Categorías de exposición. Casos y porcentajes sobre el total.

Tabla 20. Infección VHC en Extremadura. Categorías de exposición agrupadas. Casos y porcentajes sobre el total.

Tabla 21. Infección VHC en Extremadura. Casos según año de diagnóstico y Área de Salud.

Tabla 22. Infección VHC en Extremadura. Casos según enfermedades concurrentes.

Tabla 23. Infección VHC en Extremadura. Fallecidos. Números absolutos y porcentaje sobre el total.

Tabla 24. Casos de infección por Chlamydia trachomatis por año de diagnóstico en Extremadura hasta 20 de octubre de 2022.

Tabla 25. Infección por Chlamydia trachomatis en Extremadura. Casos según año de diagnóstico. Números absolutos y tasas por cien mil.

---

Tabla 26. Infección por *Chlamydia trachomatis* en Extremadura. Incidencia acumulada por sexo y razón mujer/hombre. Casos y tasas por cien mil habitantes.

Tabla 27. Infección por *Chlamydia trachomatis* en Extremadura. Edad al diagnóstico de la infección, en años cumplidos. Casos y porcentajes sobre el total de casos.

Tabla 28. Infección por *Chlamydia trachomatis* en Extremadura. Tipo de muestras positivas. Número y porcentajes sobre el total.

Tabla 29. Infección por *Chlamydia trachomatis* en Extremadura. Casos según año de diagnóstico y Área de Salud.

Tabla 30. Infección por *Chlamydia trachomatis* en Extremadura. Fallecidos. Números absolutos y porcentaje sobre el total.

Tabla 31. Casos de infección gonocócica por año de diagnóstico en Extremadura hasta 20 de octubre de 2022.

Tabla 32. Infección gonocócica en Extremadura. Casos según año de diagnóstico. Números absolutos y tasas por cien mil.

Tabla 33. Infección gonocócica en Extremadura. Incidencia acumulada por sexo y razón hombre/mujer. Casos y tasas por cien mil habitantes.

Tabla 34. Infección gonocócica en Extremadura. Edad al diagnóstico de la infección, en años cumplidos. Casos y porcentajes sobre el total de casos.

Tabla 35. Infección gonocócica en Extremadura. Categorías de exposición. Casos y porcentajes sobre el total.

Tabla 36. Infección gonocócica en Extremadura. Manifestación clínica. Casos y porcentajes sobre el total.

Tabla 37. Infección gonocócica en Extremadura. Casos según año de diagnóstico y Área de Salud.

Tabla 38. Infección gonocócica en Extremadura. Fallecidos. Números absolutos y porcentaje sobre el total.

Tabla 39. Casos de sífilis por año de diagnóstico en Extremadura hasta 20 de octubre de 2022.

Tabla 40. Sífilis en Extremadura. Casos según año de diagnóstico. Números absolutos y tasas por cien mil.

Tabla 41. Sífilis en Extremadura. Incidencia acumulada por sexo y razón hombre/mujer. Casos y tasas por cien mil habitantes.

Tabla 42. Sífilis en Extremadura. Edad al diagnóstico de la infección, en años cumplidos. Casos y porcentajes sobre el total de casos.

Tabla 43. Sífilis en Extremadura. Categorías de exposición. Casos y porcentajes sobre el total.

Tabla 44. Sífilis en Extremadura. Casos según año de diagnóstico y Área de Salud.

Tabla 45. Sífilis en Extremadura. Fallecidos. Números absolutos y porcentaje sobre el total.

Tabla 46. Infección de Transmisión Sexual (EDO's) en Extremadura. Casos acumulados, tasa IA, tendencia, razón hombre/mujer. Grupo de edad, vía transmisión, área diagnóstico y defunción. Acumulados desde 2010 hasta 20 de octubre de 2022

---

## **Índice de figuras.**

Figura 1. Infección VHA en Extremadura. Evolución histórica. Incidencia anual por año del diagnóstico de la infección. Números absolutos.

Figura 2. Infección VHA en Extremadura. Edad al diagnóstico de la infección, en años cumplidos. Porcentajes sobre el total de casos.

Figura 3. Infección VHA en Extremadura. Categorías de exposición. Porcentajes sobre el total de casos (n = 246).

Figura 4. Infección VHB en Extremadura. Evolución histórica. Incidencia anual por año del diagnóstico de la infección. Números absolutos.

Figura 5. Infección VHB en Extremadura. Edad al diagnóstico de la infección, en años cumplidos. Porcentajes sobre el total de casos.

Figura 6. Infección VHB en Extremadura. Categorías de exposición. Porcentajes sobre el total de casos (n = 132).

Figura 7. Infección VHC en Extremadura. Evolución histórica. Incidencia anual por año del diagnóstico de la infección. Números absolutos.

Figura 8. Infección VHC en Extremadura. Edad al diagnóstico de la infección, en años cumplidos. Porcentajes sobre el total de casos.

Figura 9. Infección VHC en Extremadura. Categorías de exposición. Porcentajes sobre el total de casos (n = 213).

Figura 10. Infección por Chlamydia trachomatis en Extremadura. Evolución histórica. Incidencia anual por año del diagnóstico de la infección. Números absolutos.

Figura 11. Infección por Chlamydia trachomatis en Extremadura. Edad al diagnóstico de la infección, en años cumplidos. Porcentajes sobre el total de casos.

Figura 12. Infección gonocócica en Extremadura. Evolución histórica. Incidencia anual por año del diagnóstico de la infección. Números absolutos.

Figura 13. Infección gonocócica en Extremadura. Edad al diagnóstico de la infección, en años cumplidos. Porcentajes sobre el total de casos.

Figura 14. Infección gonocócica en Extremadura. Categorías de exposición. Porcentajes sobre el total de casos (n = 414).

Figura 15. Infección gonocócica en Extremadura. Manifestación clínica. Porcentajes sobre el total de casos (n = 414).

Figura 16. Sífilis en Extremadura. Evolución histórica. Incidencia anual por año del diagnóstico de la infección. Números absolutos.

Figura 17. Sífilis en Extremadura. Edad al diagnóstico de la infección, en años cumplidos. Porcentajes sobre el total de casos.

Figura 18. Sífilis en Extremadura. Categorías de exposición. Porcentajes sobre el total de casos (n = 745).

Figura 19. ITS (EDO'S) en Extremadura. Evolución histórica. Incidencia anual por año del diagnóstico de la infección. Números absolutos

## **1.- Introducción.**

---

Mediante la Orden de 22 de abril de 2016 de la Consejería de Sanidad y Políticas Sociales se establece la relación de enfermedades de declaración obligatoria (EDO) y su declaración a la Red de Vigilancia Epidemiológica de Extremadura.

Dentro del listado de estas EDO que aparece en el anexo que acompaña a la citada orden, se encuentran ocho enfermedades que tienen las relaciones sexuales como mecanismo de transmisión (único o compartido con otros):

- Hepatitis A
- Hepatitis B
- Hepatitis C
- Infección gonocócica
- Infección por *Chlamydia trachomatis* (excluye linfogranuloma venéreo).
- Infección por virus de la inmunodeficiencia humana / Sida
- Linfogranuloma venéreo
- Sífilis

En este informe se exponen los datos epidemiológicos de estas enfermedades (excepto la infección por VIH/sida que tiene su propio informe). Los datos que se presentan son los acumulados desde el 2010 hasta el 20 de octubre de 2022, a excepción de los datos de *Chlamydia trachomatis* y Linfogranuloma venéreo cuya recogida de datos comienza en 2015 (año en el que fueron incluidas como EDO).

---

## 2. Infección por el virus de la hepatitis A (VHA).

Desde el año 2010 hasta el 20 de octubre de 2022, se han registrado en la Red de Vigilancia Epidemiológica un **total de 246 casos de “infección por VHA”** incidentes en Extremadura, lo que supone una tasa de incidencia acumulada de 23,22 casos por cien mil habitantes. (tabla 1).

**Tabla 1. Casos de infección por VHA por año de diagnóstico en Extremadura hasta 20 de octubre de 2022\***

Año de Diagnostico	Total
2010	7
2011	18
2012	25
2013	16
2014	16
2015	13
2016	26
2017	55
2018	33
2019	15
2020	12
2021	7
2022*	3
<b>Total</b>	<b>246</b>

### 2.1.- Evolución de la incidencia anual.

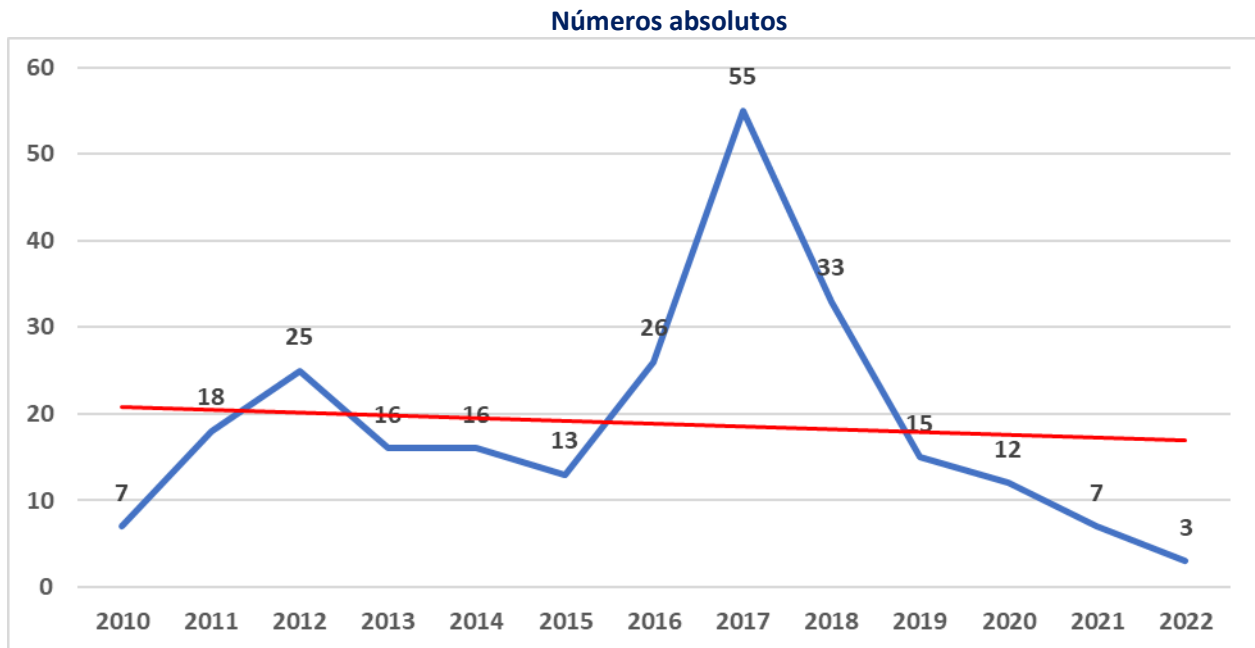
La curva de incidencia anual, por año de diagnóstico de la infección durante este período, presenta una tendencia estable o ligeramente descendente. El año que mayor número de casos se han declarado es el año 2017 con 55 casos (tasa de 5,19 casos por cien mil habitantes), mostrando a partir de entonces una tendencia claramente descendente. (tabla 2 y figura 1).

**Tabla 2. Infección VHA en Extremadura. Casos según año de diagnóstico. Números absolutos y tasas por cien mil**

Año de Diagnostico	Casos	Tasa anual
2010	7	0,66
2011	18	1,70
2012	25	2,36
2013	16	1,51
2014	16	1,51
2015	13	1,23
2016	26	2,45
2017	<b>55</b>	<b>5,19</b>
2018	33	3,11
2019	15	1,42
2020	12	1,13
2021	7	0,66
2022	3	0,28
<b>Total</b>	<b>246</b>	



**Figura 1. Infección VHA en Extremadura. Evolución histórica.**  
Incidencia anual por año del diagnóstico de la infección.



## 2.2.- Sexo.

Del total de los 246 casos registrados durante este período se conoce el sexo en 243 (98,78%). La incidencia es mayor en hombres que en mujeres. Los casos acumulados muestran una incidencia casi dos veces mayor en hombres que en mujeres, tanto considerando el número de casos absolutos como las tasas acumuladas por cien mil específicas para hombre y mujeres; suponiendo los hombres el 64 % de los casos, con una razón hombre/mujer de 1,79 (tabla 3).

**Tabla 3. Infección VHA en Extremadura.**  
Incidencia acumulada por sexo y razón hombre/mujer.  
Casos y tasas por cien mil habitantes.

Sexo	Casos	Tasa	Porcentajes
Hombres	156	29,77	64,20 %
Mujeres	87	16,25	35,80 %
Ambos sexos	243		100,00 %
<b>Razón hombre/mujer</b>	<b>1,79</b>	<b>1,83</b>	--

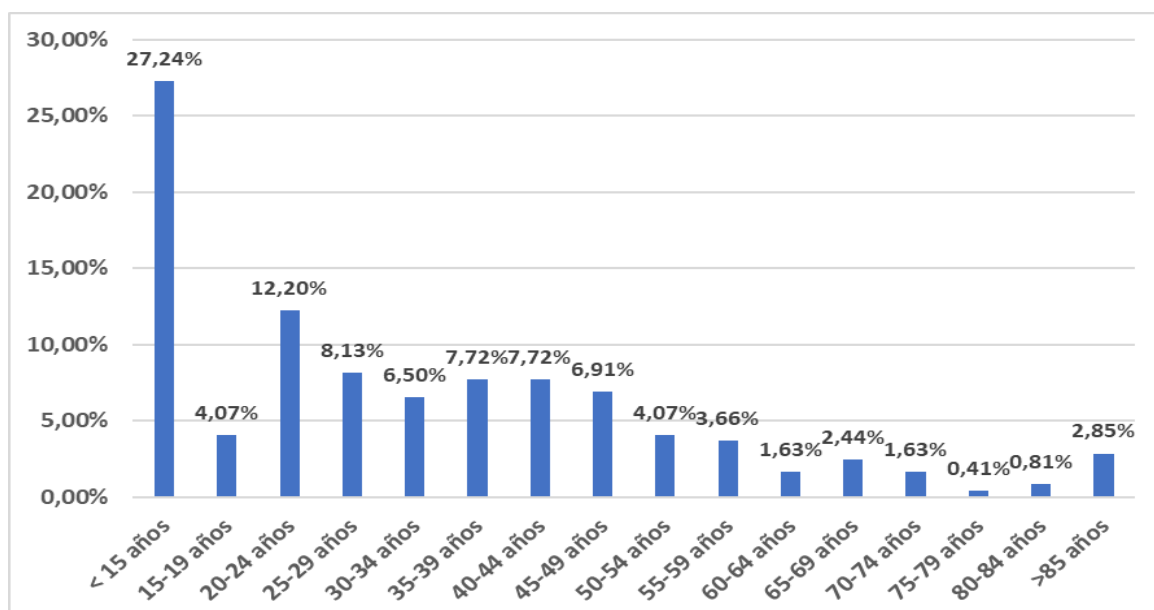
## 2.3.- Edad.

Se conoce la edad en 241 de los 246 casos totales, oscilando ésta entre los 2 años y los 95 años cumplidos. El mayor número de casos se da en la edad infantil (por debajo de los 15 años) donde se han diagnosticado más del 27% de los casos. A continuación las edades jóvenes, entre los 20 y los 39 años, diagnosticándose más del 34 % del total de casos en estos tramos de edad (tabla 4 y figura 2).

**Tabla 4. Infección VHA en Extremadura. Edad al diagnóstico de la infección, en años cumplidos. Casos y porcentajes sobre el total de casos.**

Grupo de edad	Casos	Porcentajes
< 15 años	67	27,24%
15-19 años	10	4,07%
20-24 años	30	12,20%
25-29 años	20	8,13%
30-34 años	16	6,50%
35-39 años	19	7,72%
40-44 años	19	7,72%
45-49 años	17	6,91%
50-54 años	10	4,07%
55-59 años	9	3,66%
60-64 años	4	1,63%
65-69 años	6	2,44%
70-74 años	4	1,63%
75-79 años	1	0,41%
80-84 años	2	0,81%
>85 años	7	2,85%
No consta	5	2,03%
<b>Total</b>	<b>246</b>	<b>100,00%</b>

**Figura 2. Infección VHA en Extremadura. Edad al diagnóstico de la infección, en años cumplidos. Porcentajes sobre el total de casos.**



## 2.4.- Categoría de exposición.

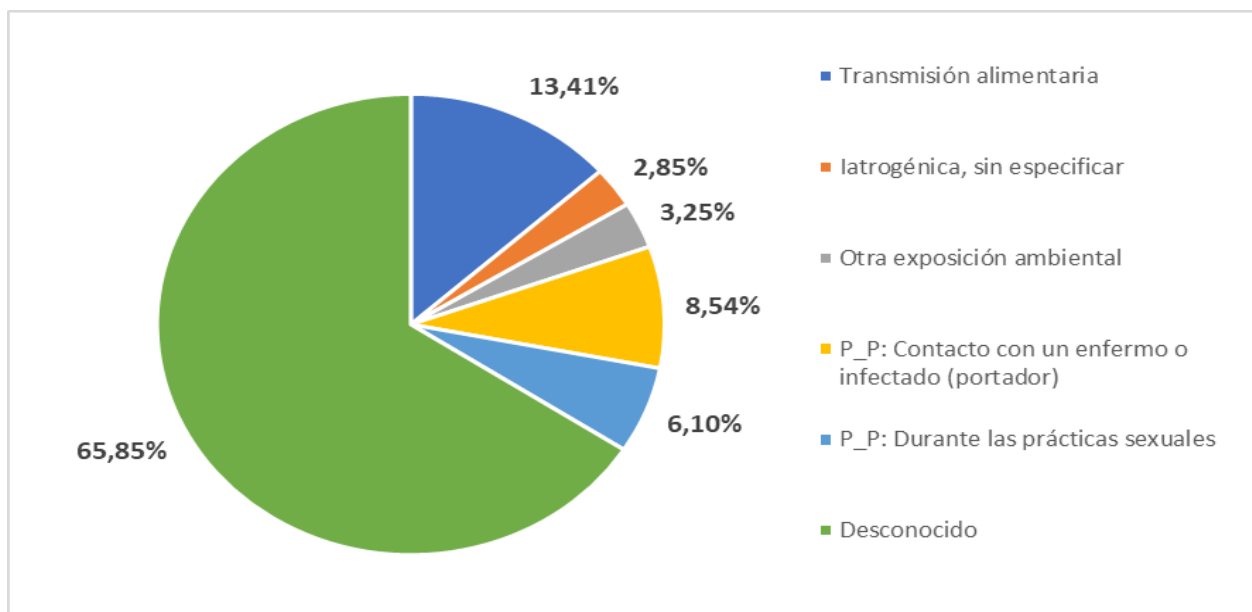
En el 65,85% de los casos acumulados no se conoce el mecanismo de transmisión. En los que se conoce, la categoría de exposición más frecuente fue por “transmisión alimentaria” con el 13,41% de los casos (33 casos), seguida de la transmisión por contacto de persona con un enfermo o infectado (8,54% del total con 21 casos) (tabla 5 y figura 3).

**Tabla 5. Infección VHA en Extremadura.**  
**Categorías de exposición. Casos y porcentajes sobre el total.**

Categoría de exposición	Casos	Porcentajes
Transmisión alimentaria	33	13,41%
Iatrogénica, sin especificar	7	2,85%
Otra exposición ambiental	8	3,25%
P_P: Contacto con un enfermo o infectado (portador)	21	8,54%
P_P: Durante las prácticas sexuales	15	6,10%
Desconocido	162	65,85%
<b>Total</b>	<b>246</b>	<b>100,00%</b>

Notas: P\_P = persona a persona.

**Figura 3. Infección VHA en Extremadura.**  
**Categorías de exposición. Porcentajes sobre el total de casos (n = 246).**



Notas: P\_P = persona a persona.

## 2.5.- Área de Salud en la que se ha diagnosticado el caso.

En cuanto al Área de Salud dónde se ha diagnosticado el caso, las Áreas con mayor porcentaje de diagnósticos sobre el total de los 246 casos son la de Mérida con el 28,46% (70 casos) y la de Badajoz con el 25,61% (63 casos) (tabla 6)

**Tabla 6. Infección VHA en Extremadura.  
Casos según año de diagnóstico y Área de Salud.**

Año de Diagnóstico	Badajoz	Cáceres	Coria	Don Benito-Villanueva	Llerena-Zafra	Mérida	Navalmoral de la Mata	Plasencia	Total general
2010	0	1	0	0	0	4	2	0	7
2011	6	1	0	1	1	6	3	0	18
2012	2	2	0	2	2	12	0	5	25
2013	4	2	0	0	0	2	5	3	16
2014	4	1	1	1	0	2	5	2	16
2015	1	0	0	0	2	2	8	0	13
2016	8	0	0	0	2	12	2	2	26
2017	22	12	2	1	4	9	0	5	55
2018	5	11	0	3	1	10	3	0	33
2019	2	2	0	0	2	7	1	1	15
2020	4	0	0	0	1	4	0	3	12
2021	4	1	0	1	1	0	0	0	7
2022	1	2	0	0	0	0	0	0	3
<b>Total</b>	<b>63</b>	<b>35</b>	<b>3</b>	<b>9</b>	<b>16</b>	<b>70</b>	<b>29</b>	<b>21</b>	<b>246</b>
<b>%</b>	<b>25,61%</b>	<b>14,23%</b>	<b>1,22%</b>	<b>3,66%</b>	<b>6,50%</b>	<b>28,46%</b>	<b>11,79%</b>	<b>8,54%</b>	<b>100,00%</b>

## 2.6.- Mortalidad.

En 73 de los 246 casos registrados hasta el 20 de octubre de 2022 no consta este dato y en los 173 restantes consta que no han fallecido (tabla 7).

**Tabla 7. Infección VHA en Extremadura.  
Fallecidos. Números absolutos y porcentaje sobre el total.**

Fallecidos	Casos	Porcentajes
No fallecidos	173	70,33%
No consta	73	29,67%
<b>Total</b>	<b>246</b>	<b>100,00%</b>

### 3. Infección por el virus de la hepatitis B (VHB).

Desde el año 2010 hasta el 20 de octubre de 2022, se han registrado en la Red de Vigilancia Epidemiológica un **total de 132 casos de “infección por VHB”** incidentes en Extremadura, lo que supone una tasa de incidencia acumulada de 12,46 casos por cien mil habitantes. (tabla 8).

**Tabla 8. Casos de infección por VHB por año de diagnóstico en Extremadura hasta 20 de octubre de 2022\***

Año de Diagnostico	Total
2010	16
2011	23
2012	14
2013	12
2014	13
2015	5
2016	17
2017	2
2018	11
2019	10
2020	2
2021	5
2022*	2
<b>Total</b>	<b>132</b>

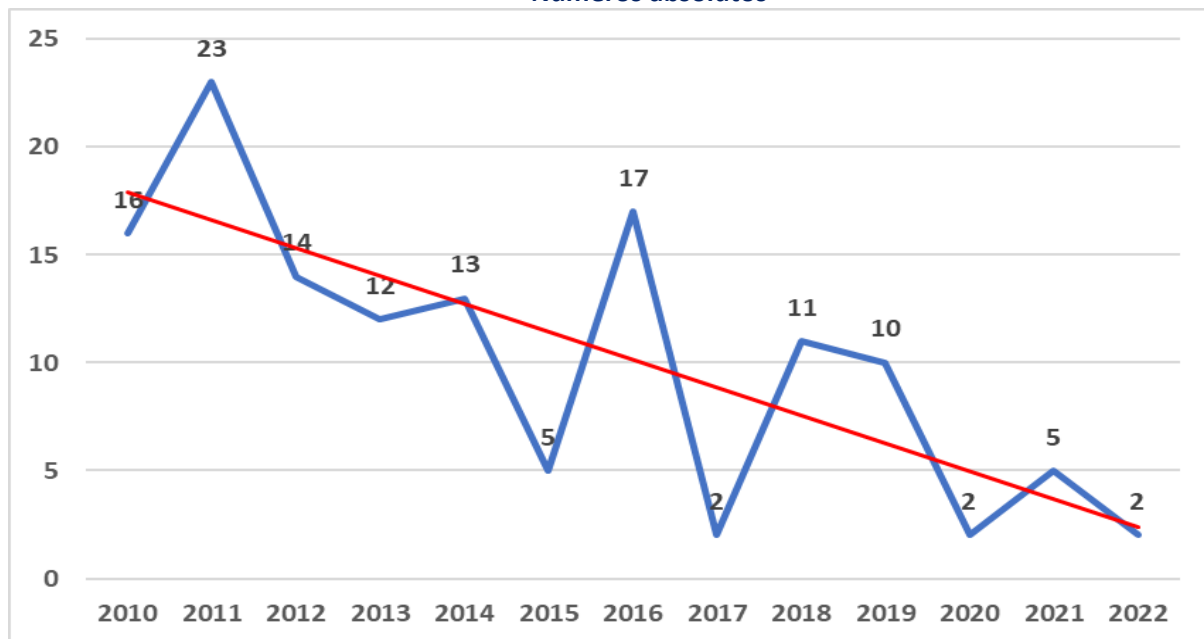
#### 3.1.- Evolución de la incidencia anual.

La curva de incidencia anual, por año de diagnóstico de la infección durante este período, presenta una tendencia claramente descendente. El año que mayor número de casos se han declarado es el año 2011 con 23 casos (tasa de 2,17 casos por cien mil habitantes) (tabla 9 y figura 4).

**Tabla 9. Infección VHB en Extremadura. Casos según año de diagnóstico. Números absolutos y tasas por cien mil**

Año de Diagnostico	Casos	Tasa anual
2010	16	1,51
2011	<b>23</b>	<b>2,17</b>
2012	14	1,32
2013	12	1,13
2014	13	1,23
2015	5	0,47
2016	17	1,60
2017	2	0,19
2018	11	1,04
2019	10	0,94
2020	2	0,19
2021	5	0,47
2022	2	0,19
<b>Total</b>	<b>132</b>	

**Figura 4. Infección VHB en Extremadura. Evolución histórica. Incidencia anual por año del diagnóstico de la infección. Números absolutos**



### 3.2.- Sexo.

La incidencia es mayor en hombres que en mujeres. Los casos acumulados muestran una incidencia casi tres veces mayor en hombres que en mujeres, tanto considerando el número de casos absolutos como las tasas acumuladas por cien mil específicas para hombre y mujeres; suponiendo los hombres el 73 % de los casos, con una razón hombre/mujer de 2,77 (tabla 10).

**Tabla 10. Infección VHB en Extremadura. Incidencia acumulada por sexo y razón hombre/mujer. Casos y tasas por cien mil habitantes.**

Sexo	Casos	Tasa	Porcentajes
Hombres	97	18,51	73,48%
Mujeres	35	6,54	26,52%
Ambos sexos	132		100,00
<b>Razón hombre/mujer</b>	<b>2,77</b>	<b>2,83</b>	--

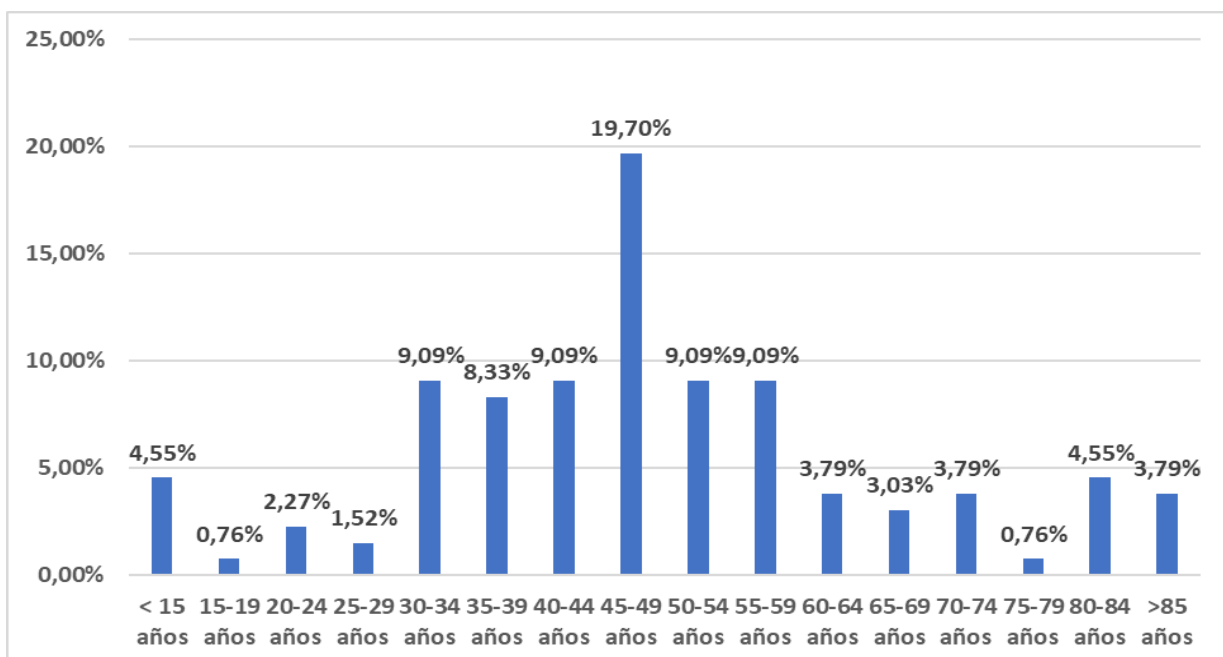
### 3.3.- Edad.

Se conoce la edad en 123 de los 132 casos totales, oscilando ésta entre los 3 y los 90 años cumplidos. El mayor número de casos se da en las edades medias de la vida, ya que entre los 40 y los 59 años se encuentra el 47% de los casos con un total de 62, estando casi el 20% de los casos en el tramo de 45 – 49 años (tabla 11 y figura 5).

**Tabla 11. Infección VHB en Extremadura. Edad al diagnóstico de la infección, en años cumplidos. Casos y porcentajes sobre el total de casos.**

Grupo de edad	Casos	Porcentajes
< 15 años	6	4,55%
15-19 años	1	0,76%
20-24 años	3	2,27%
25-29 años	2	1,52%
30-34 años	12	9,09%
35-39 años	11	8,33%
<b>40-44 años</b>	<b>12</b>	<b>9,09%</b>
<b>45-49 años</b>	<b>26</b>	<b>19,70%</b>
<b>50-54 años</b>	<b>12</b>	<b>9,09%</b>
<b>55-59 años</b>	<b>12</b>	<b>9,09%</b>
60-64 años	5	3,79%
65-69 años	4	3,03%
70-74 años	5	3,79%
75-79 años	1	0,76%
80-84 años	6	4,55%
>85 años	5	3,79%
No consta	9	6,82%
<b>Total</b>	<b>132</b>	<b>100,00%</b>

**Figura 5. Infección VHB en Extremadura. Edad al diagnóstico de la infección, en años cumplidos. Porcentajes sobre el total de casos.**



### 3.4.- Categoría de exposición.

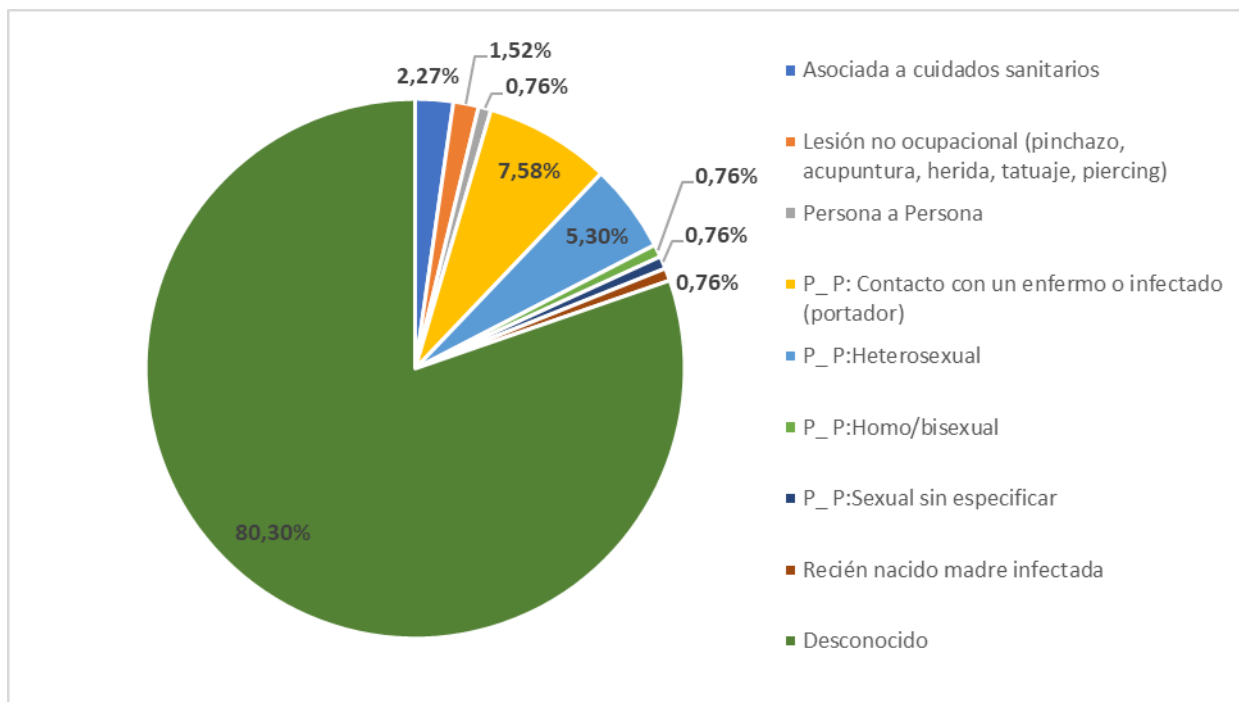
En el 80% de los casos acumulados no se conoce el mecanismo de transmisión. En los que se conoce, la categoría de exposición más frecuente fue por “persona a persona por contacto con un enfermo o infectado” con el 7,58 % de los casos (10 casos), seguida de la “persona a persona heterosexual” (5,30% del total con 7 casos) (tabla 12 y figura 6).

**Tabla 12. Infección VHB en Extremadura.**  
**Categorías de exposición. Casos y porcentajes sobre el total.**

Categoría de exposición	Casos	Porcentajes
Asociada a cuidados sanitarios	3	2,27%
Lesión no ocupacional (pinchazo, acupuntura, herida, tatuaje, piercing)	2	1,52%
Persona a Persona	1	0,76%
<b>P_ P: Contacto con un enfermo o infectado (portador)</b>	<b>10</b>	<b>7,58%</b>
<b>P_ P: Heterosexual</b>	<b>7</b>	<b>5,30%</b>
P_ P: Homo/bisexual	1	0,76%
P_ P: Sexual sin especificar	1	0,76%
Recién nacido madre infectada	1	0,76%
Desconocido	106	80,30%
<b>Total</b>	<b>132</b>	<b>100,00%</b>

Notas: P\_P = persona a persona.

**Figura 6. Infección VHB en Extremadura.**  
**Categorías de exposición. Porcentajes sobre el total de casos (n = 132).**



Notas: P\_P = persona a persona.



### 3.5.- Área de Salud en la que se ha diagnosticado el caso.

En cuanto al Área de Salud dónde se ha diagnosticado el caso, las Áreas con mayor porcentaje de diagnósticos sobre el total de los 132 casos son la de Mérida con el 25,00% (33 casos) y la de Cáceres con el 16,67% (22 casos). En 6 casos no consta área (tabla 13)

**Tabla 13. Infección VHB en Extremadura.  
Casos según año de diagnóstico y Área de Salud.**

Año de Diagnóstico	Badajoz	Cáceres	Coria	Don Benito-Villanueva	Llerena-Zafra	Mérida	Navalmoral de la Mata	Plasencia	Desconocida	Total general
2010	1	1	2	3	3	5	1	0	0	16
2011	6	2	2	3	1	5	2	2	0	23
2012	1	4	0	0	4	4	0	1	0	14
2013	1	3	0	2	1	2	2	0	1	12
2014	3	1	1	2	0	4	0	1	1	13
2015	0	2	0	0	0	2	1	0	0	5
2016	3	5	1	2	0	4	1	0	1	17
2017	0	0	0	0	0	1	1	0	0	2
2018	0	0	1	2	2	2	2	1	1	11
2019	2	2	0	0	1	0	2	2	1	10
2020	1	0	0	0	0	1	0	0	0	2
2021	0	2	0	0	0	2	0	1	0	5
2022	0	0	0	0	0	1	0	0	1	2
<b>Total</b>	<b>18</b>	<b>22</b>	<b>7</b>	<b>14</b>	<b>12</b>	<b>33</b>	<b>12</b>	<b>8</b>	<b>6</b>	<b>132</b>
<b>%</b>	<b>13,64%</b>	<b>16,67%</b>	<b>5,30%</b>	<b>10,61%</b>	<b>9,09%</b>	<b>25,00%</b>	<b>9,09%</b>	<b>6,06%</b>	<b>4,55%</b>	<b>100,00%</b>

### 3.6.- Mortalidad.

En 70 de los 132 casos registrados hasta el 20 de octubre de 2022 no consta este dato. En el resto consta el fallecimiento de 1 y en los 61 restantes consta que no han fallecido (tabla 14).

**Tabla 14. Infección VHB en Extremadura.  
Fallecidos. Números absolutos y porcentaje sobre el total.**

Fallecidos	Casos	Porcentajes
No fallecidos	61	46,21%
Sí fallecidos	1	0,76%
No consta	70	53,03%
<b>Total</b>	<b>132</b>	<b>100,00%</b>

## 4. Infección por el virus de la hepatitis C (VHC).

Desde el año 2010 hasta el 20 de octubre de 2022, se han registrado en la Red de Vigilancia Epidemiológica un **total de 213 casos de “infección por VHC”** incidentes en Extremadura, lo que supone una tasa de incidencia acumulada de 20,10 casos por cien mil habitantes. (tabla 15).

**Tabla 15. Casos de infección por VHC por año de diagnóstico en Extremadura hasta 20 de octubre de 2022\***

Año de Diagnóstico	Total
2010	17
2011	14
2012	16
2013	18
2014	9
2015	22
2016	39
2017	26
2018	18
2019	14
2020	3
2021	2
2022*	15
<b>Total</b>	<b>213</b>

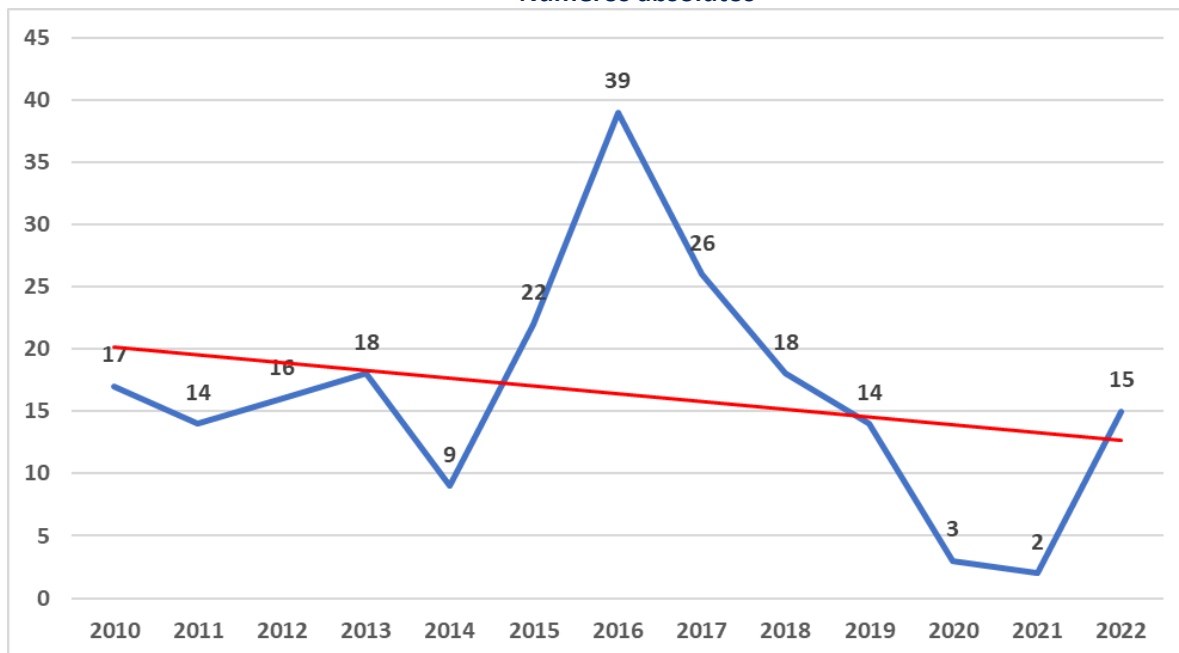
### 4.1.- Evolución de la incidencia anual.

La curva de incidencia anual, por año de diagnóstico de la infección durante este período, presenta una tendencia descendente. El año que mayor número de casos se han declarado es el año 2016 con 39 casos (tasa de 3,68 casos por cien mil habitantes). A partir de aquí tiene una tendencia descendente con un aumento importante de la declaración de casos en el año 2022 (tabla 16 y figura 7).

**Tabla 16. Infección VHC en Extremadura. Casos según año de diagnóstico. Números absolutos y tasas por cien mil**

Año de Diagnóstico	Casos	Tasa anual
2010	17	1,60
2011	14	1,32
2012	16	1,51
2013	18	1,70
2014	9	0,85
2015	22	2,08
2016	<b>39</b>	<b>3,68</b>
2017	26	2,45
2018	18	1,70
2019	14	1,32
2020	3	0,28
2021	2	0,19
2022	15	1,42
<b>Total</b>	<b>213</b>	

**Figura 7. Infección VHC en Extremadura. Evolución histórica. Incidencia anual por año del diagnóstico de la infección. Números absolutos**



#### 4.2.- Sexo.

La incidencia es mayor en hombres que en mujeres. Los casos acumulados muestran una incidencia una vez y media mayor en hombres que en mujeres, tanto considerando el número de casos absolutos como las tasas acumuladas por cien mil específicas para hombre y mujeres; suponiendo los hombres el 60 % de los casos, con una razón hombre/mujer de 1,54 (tabla 17).

**Tabla 17. Infección VHC en Extremadura. Incidencia acumulada por sexo y razón hombre/mujer. Casos y tasas por cien mil habitantes.**

Sexo	Casos	Tasa	Porcentajes
Hombres	129	24,62	60,56%
Mujeres	84	15,69	39,44%
Ambos sexos	213		100,00%
<b>Razón hombre/mujer</b>	<b>1,54</b>	<b>1,57</b>	--

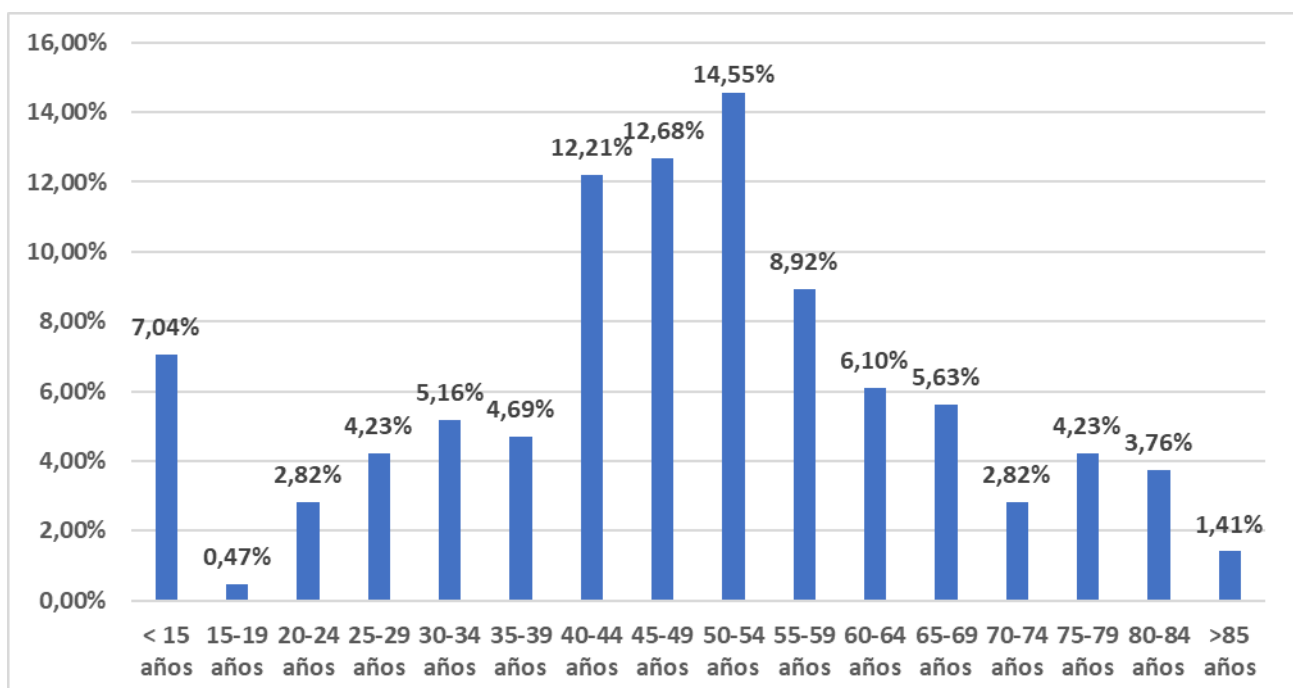
### 4.3.- Edad.

Se conoce la edad en 206 de los 213 casos totales, oscilando ésta entre los 8 y los 91 años cumplidos. El mayor número de casos se da en las edades medias de la vida, ya que entre los 40 y los 59 años se encuentra el 48% de los casos con un total de 103 (tabla 18 y figura 8).

**Tabla 18. Infección VHC en Extremadura. Edad al diagnóstico de la infección, en años cumplidos. Casos y porcentajes sobre el total de casos.**

Grupo de edad	Casos	Porcentajes
< 15 años	15	7,04%
15-19 años	1	0,47%
20-24 años	6	2,82%
25-29 años	9	4,23%
30-34 años	11	5,16%
35-39 años	10	4,69%
<b>40-44 años</b>	<b>26</b>	<b>12,21%</b>
<b>45-49 años</b>	<b>27</b>	<b>12,68%</b>
<b>50-54 años</b>	<b>31</b>	<b>14,55%</b>
<b>55-59 años</b>	<b>19</b>	<b>8,92%</b>
60-64 años	13	6,10%
65-69 años	12	5,63%
70-74 años	6	2,82%
75-79 años	9	4,23%
80-84 años	8	3,76%
>85 años	3	1,41%
No consta	7	3,29%
<b>Total</b>	<b>213</b>	<b>100,00%</b>

**Figura 8. Infección VHC en Extremadura. Edad al diagnóstico de la infección, en años cumplidos. Porcentajes sobre el total de casos.**



#### 4.4.- Categoría de exposición.

En el 69% de los casos acumulados no se conoce el mecanismo de transmisión. En los que se conoce, la categoría de exposición más frecuente fue por “uso de drogas inyectadas” con el 10,33 % de los casos (22 casos) seguida de la “transfusiones o hemoderivados” con el 5,63 % de los casos (12 casos) (tabla 19).

**Tabla 19. Infección VHC en Extremadura.  
Categorías de exposición. Casos y porcentajes sobre el total.**

Categoría de exposición	Casos	Porcentajes
Ha recibido transfusiones o hemoderivados	2	0,94%
Lesión no ocupacional (pinchazo, acupuntura, herida, tatuaje, piercing)	6	2,82%
Persona a Persona	1	0,47%
P_P Contacto con un enfermo o infectado (portador) por uso compartido de materiales potencialmente infectado	7	3,29%
Relacionada con cuidados sanitarios: Hemodiálisis	5	2,35%
Relacionada con cuidados sanitarios: Otros relacionados con cuidados sanitarios	3	1,41%
<b>Relacionada con cuidados sanitarios: Transfusiones o hemoderivados</b>	<b>12</b>	<b>5,63%</b>
Relacionada con cuidados sanitarios: Transplantes	1	0,47%
Relaciones sexuales: P_P: Heterosexual	3	1,41%
Relaciones sexuales: P_P: Homo/bisexual	1	0,47%
Relaciones sexuales: P_P: Sexual sin especificar	3	1,41%
<b>Uso de drogas inyectadas</b>	<b>22</b>	<b>10,33%</b>
Desconocido	147	69,01%
<b>Total</b>	<b>213</b>	<b>100,00%</b>

Notas: P\_P = persona a persona.

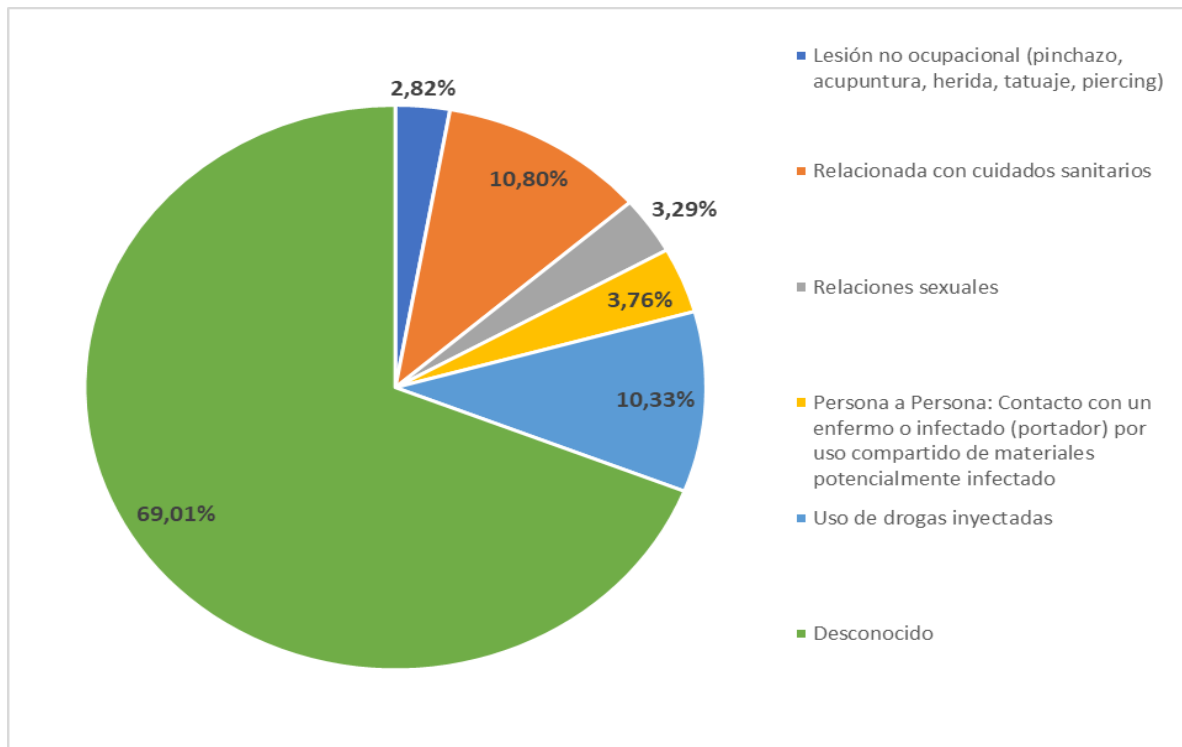
Si agrupamos por tipo de actividad encontramos que el principal mecanismo de transmisión es el asociado con la categoría de exposición “relacionada con cuidados sanitarios” con el 10,80% de los casos (23 casos) seguida de “uso de drogas inyectadas” con el 10,33 % de los casos (22 casos) (tabla 20 y figura 9).

**Tabla 20. Infección VHC en Extremadura.  
Categorías de exposición agrupadas. Casos y porcentajes sobre el total.**

Categoría de exposición	Casos	Porcentajes
Lesión no ocupacional (pinchazo, acupuntura, herida, tatuaje, piercing)	6	2,82%
<b>Relacionada con cuidados sanitarios</b>	<b>23</b>	<b>10,80%</b>
Relaciones sexuales	7	3,29%
P_P: Contacto con un enfermo o infectado (portador) por uso compartido de materiales potencialmente infectado	8	3,76%
<b>Uso de drogas inyectadas</b>	<b>22</b>	<b>10,33%</b>
Desconocido	147	69,01%
<b>Total</b>	<b>213</b>	<b>100,00%</b>

Notas: P\_P = persona a persona.

**Figura 9. Infección VHC en Extremadura.**  
**Categorías de exposición. Porcentajes sobre el total de casos (n = 213).**



Notas: P\_P = persona a persona.

#### 4.5.- Área de Salud en la que se ha diagnosticado el caso.

En cuanto al Área de Salud dónde se ha diagnosticado el caso, las Áreas con mayor porcentaje de diagnósticos sobre el total de los 213 casos son la de Badajoz con el 29,58% (63 casos) y la de Llerena-Zafra con el 19,25% (41 casos). En 11 casos no consta área (tabla 21)

**Tabla 21. Infección VHC en Extremadura.**  
**Casos según año de diagnóstico y Área de Salud.**

Año de Diagnóstico	Badajoz	Cáceres	Coria	Don Benito-Villanueva	Llerena-Zafra	Mérida	Navalmoral de la Mata	Plasencia	Desconocida	Total general
2010	4	1	0	1	0	11	0	0	0	17
2011	4	0	0	3	1	3	0	1	2	14
2012	2	1	0	0	8	3	0	2	0	16
2013	2	4	0	0	10	0	1	0	1	18
2014	2	3	0	1	1	0	0	0	2	9
2015	3	7	1	2	7	0	0	1	1	22
2016	10	10	1	4	9	2	0	1	2	39
2017	13	7	0	4	1	1	0	0	0	26
2018	8	2	2	1	1	1	0	2	1	18
2019	6	1	1	0	0	0	1	4	1	14
2020	0	0	0	0	1	2	0	0	0	3
2021	0	2	0	0	0	0	0	0	0	2
2022	9	0	0	2	2	0	0	1	1	15
<b>Total</b>	<b>63</b>	<b>38</b>	<b>5</b>	<b>18</b>	<b>41</b>	<b>23</b>	<b>2</b>	<b>12</b>	<b>11</b>	<b>213</b>
<b>%</b>	<b>29,58%</b>	<b>17,84%</b>	<b>2,35%</b>	<b>8,45%</b>	<b>19,25%</b>	<b>10,80%</b>	<b>0,94%</b>	<b>5,63%</b>	<b>5,16%</b>	<b>100,00%</b>

#### 4.6.- Enfermedades concurrentes.

El 88% de los casos no tiene registrado ninguna enfermedad concurrente. En aquéllos que sí lo tienen las enfermedades concurrentes más frecuentes son la infección por VIH con 12 casos (5,63%) y la infección por el VHB con 11 casos (5,16%) (tabla 22).

**Tabla 22. Infección VHC en Extremadura.  
Casos según enfermedades concurrentes.**

Enfermedades concurrentes	Casos	Porcentajes
Infección por VIH	12	5,63%
Infección por virus de la hepatitis A	1	0,47%
Infección por virus de la hepatitis B	11	5,16%
No consta	189	88,73%
<b>Total</b>	<b>213</b>	<b>100,00%</b>

#### 4.7.- Mortalidad.

En 71 de los 213 casos registrados hasta el 20 de octubre de 2022 no consta este dato. En el resto consta el fallecimiento de 3 y en los 139 restantes consta que no han fallecido (tabla 23).

**Tabla 23. Infección VHC en Extremadura.  
Fallecidos. Números absolutos y porcentaje sobre el total.**

Fallecidos	Casos	Porcentajes
No fallecidos	139	65,26%
Sí fallecidos	3	1,41%
No consta	71	33,33%
<b>Total</b>	<b>213</b>	<b>100,00%</b>

## 5. Infección por Chlamydia trachomatis.

Desde el año 2015 (año de su inclusión como EDO) hasta el 20 de octubre de 2022, se han registrado en la Red de Vigilancia Epidemiológica un **total de 430 casos de “infección por Chlamydia trachomatis”** incidentes en Extremadura, lo que supone una tasa de incidencia acumulada de 40,59 casos por cien mil habitantes (tabla 24).

**Tabla 24. Casos de infección por Chlamydia trachomatis por año de diagnóstico en Extremadura hasta 20 de octubre de 2022\***

Año de Diagnostico	Total
2015	77
2016	77
2017	70
2018	57
2019	53
2020	35
2021	28
2022*	33
<b>Total</b>	<b>430</b>

### 5.1.- Evolución de la incidencia anual.

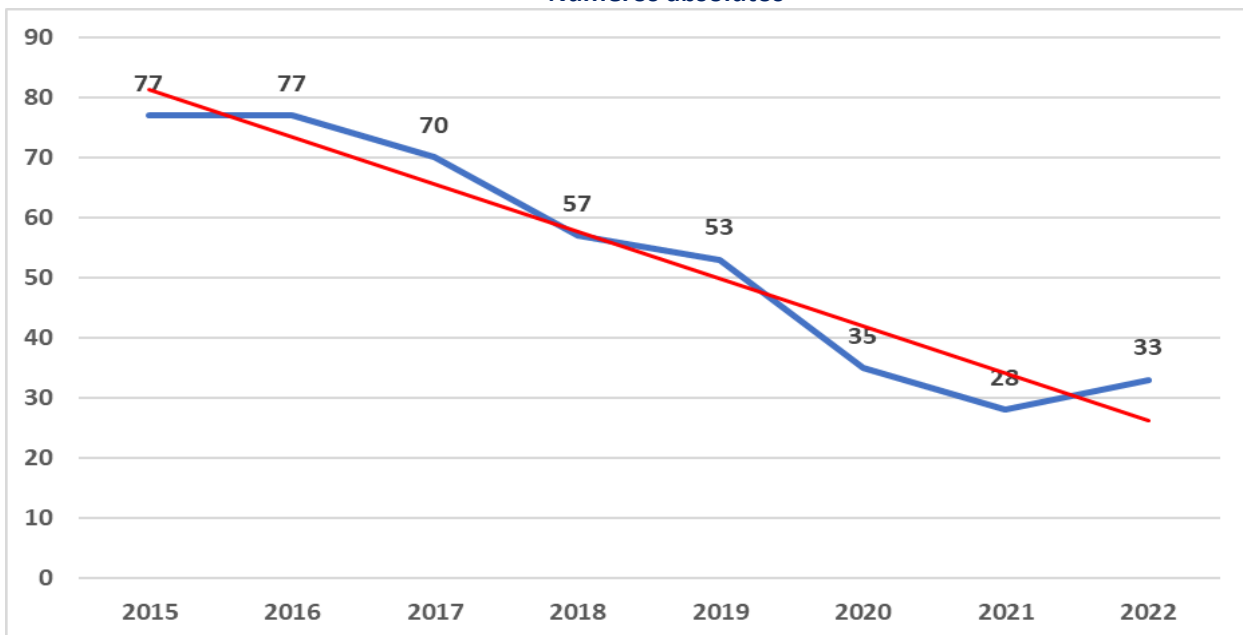
La curva de incidencia anual, por año de diagnóstico de la infección durante este período, presenta una tendencia claramente descendente. Los años que mayor número de casos se han declarado son el 2015 y el 2016 con 77 casos cada uno (tasa de 7,27 casos por cien mil habitantes cada año) (tabla 25 y figura 10).

**Tabla 25. Infección por Chlamydia trachomatis en Extremadura. Casos según año de diagnóstico. Números absolutos y tasas por cien mil**

Año de Diagnostico	Casos	Tasa anual
2015	77	7,27
2016	77	7,27
2017	70	6,61
2018	57	5,38
2019	53	5,00
2020	35	3,30
2021	28	2,64
2022	33	3,11
<b>Total</b>	<b>430</b>	



**Figura 10. Infección por Chlamydia trachomatis en Extremadura. Evolución histórica. Incidencia anual por año del diagnóstico de la infección. Números absolutos**



## 5.2.- Sexo.

La incidencia es mayor en mujeres que en hombres, suponiendo las mujeres el 60 % de los casos acumulados. Los casos acumulados muestran una incidencia una vez y media mayor en mujeres que en hombres, con una razón hombre /mujer de 0,67 (tabla 26).

**Tabla 26. Infección por Chlamydia trachomatis en Extremadura. Incidencia acumulada por sexo y razón mujer/hombre. Casos y tasas por cien mil habitantes.**

Sexo	Casos	Tasa	Porcentajes
Hombres	172	32,83	40,00%
Mujeres	258	48,18	60,00%
Ambos sexos	430		100,00%
<b>Razón hombre/mujer</b>	<b>0,67</b>	<b>0,68</b>	--

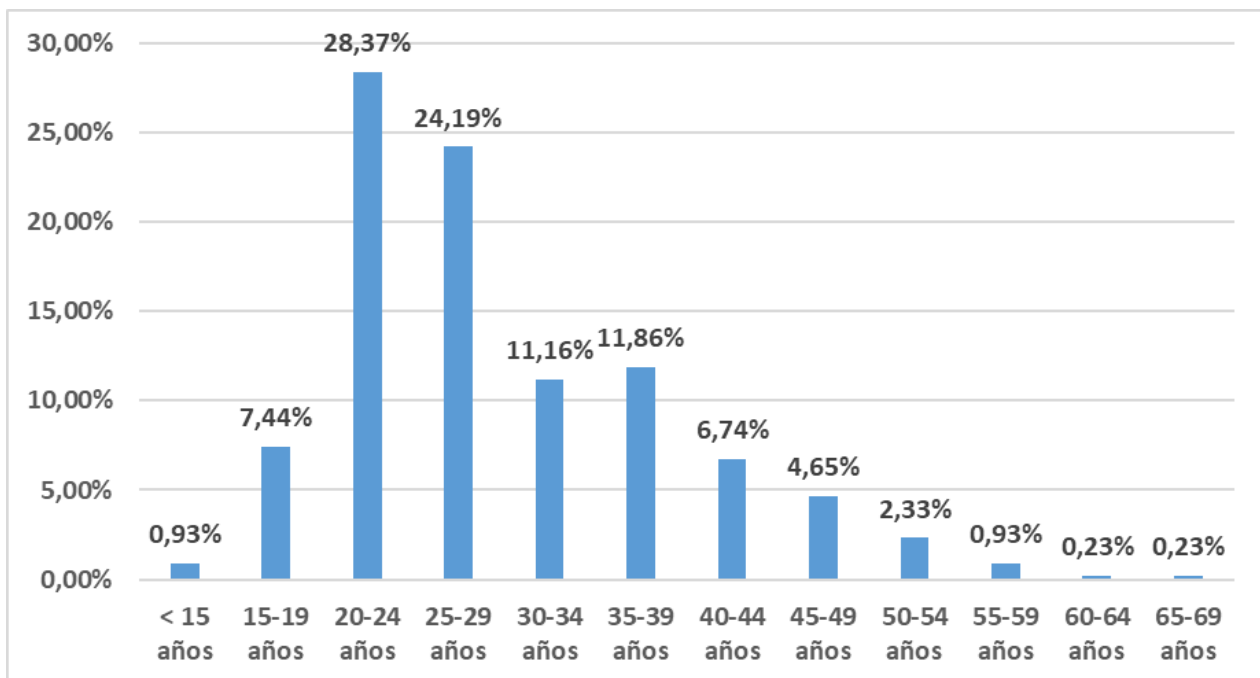
## 5.3.- Edad.

Se conoce la edad en 426 de los 430 casos totales, oscilando ésta entre los 0 y los 67 años cumplidos. El mayor número de casos se da en las edades jóvenes de la vida, ya que entre los 20 y los 39 años se encuentra el 75% de los casos con un total de 325, estando el 28% de los casos en el tramo de 20-24 años (tabla 27 y figura 11).

**Tabla 27. Infección por Chlamydia trachomatis en Extremadura.**  
**Edad al diagnóstico de la infección, en años cumplidos.**  
**Casos y porcentajes sobre el total de casos.**

Grupo de edad	Casos	Porcentajes
< 15 años	4	0,93%
15-19 años	32	7,44%
<b>20-24 años</b>	<b>122</b>	<b>28,37%</b>
<b>25-29 años</b>	<b>104</b>	<b>24,19%</b>
<b>30-34 años</b>	<b>48</b>	<b>11,16%</b>
<b>35-39 años</b>	<b>51</b>	<b>11,86%</b>
40-44 años	29	6,74%
45-49 años	20	4,65%
50-54 años	10	2,33%
55-59 años	4	0,93%
60-64 años	1	0,23%
65-69 años	1	0,23%
No consta	4	0,93%
<b>Total</b>	<b>430</b>	<b>100,00%</b>

**Figura 11. Infección por Chlamydia trachomatis en Extremadura.**  
**Edad al diagnóstico de la infección, en años cumplidos.**  
**Porcentajes sobre el total de casos.**



#### 5.4.- Tipo de muestra con resultado positivo.

En cuanto al tipo de muestra con resultado positivo que ha servido para el diagnóstico de la infección resaltar que en el 43,95% de los casos (189) ha sido el exudado cervical, seguido del exudado uretral con 163 casos (37,91%) (tabla 28).

**Tabla 28. Infección por Chlamydia trachomatis en Extremadura.  
Tipo de muestras positivas. Número y porcentajes sobre el total.**

Tipo de muestra positiva	Casos	Porcentajes
<b>Exudado cervical</b>	<b>189</b>	<b>43,95%</b>
Exudado conjuntival	3	0,70%
Exudado nasofaríngeo	1	0,23%
Exudado rectal	9	2,09%
<b>Exudado uretral</b>	<b>163</b>	<b>37,91%</b>
Exudado vaginal	62	14,42%
Muestras normalmente estériles, sin especificar	2	0,47%
Desconocido	1	0,23%
<b>Total</b>	<b>430</b>	<b>100,00%</b>

## 5.5.- Área de Salud en la que se ha diagnosticado el caso.

En cuanto al Área de Salud dónde se ha diagnosticado el caso, las Áreas con mayor porcentaje de diagnósticos sobre el total de los 430 casos son la de Badajoz con el 54,65% (235 casos) y la de Cáceres con el 27,21% (117 casos). En 9 casos no consta área (tabla 29).

**Tabla 29. Infección por Chlamydia trachomatis en Extremadura.  
Casos según año de diagnóstico y Área de Salud.**

Año de Diagnóstico	Badajoz	Cáceres	Coria	Don Benito-Villanueva	Llerena-Zafra	Mérida	Navalmoral de la Mata	Plasencia	Desconocida	Total general
2015	65	5	0	5	0	1	0	0	1	77
2016	50	10	1	8	3	1	0	2	2	77
2017	28	32	3	4	0	1	0	2	0	70
2018	29	19	3	3	0	3	0	0	0	57
2019	18	20	6	2	0	1	0	2	4	53
2020	7	21	1	0	0	5	1	0	0	35
2021	18	2	2	3	1	1	0	0	1	28
2022	20	8	0	2	0	2	0	0	1	33
<b>Total</b>	<b>235</b>	<b>117</b>	<b>16</b>	<b>27</b>	<b>4</b>	<b>15</b>	<b>1</b>	<b>6</b>	<b>9</b>	<b>430</b>
<b>%</b>	<b>54,65%</b>	<b>27,21%</b>	<b>3,72%</b>	<b>6,28%</b>	<b>0,93%</b>	<b>3,49%</b>	<b>0,23%</b>	<b>1,40%</b>	<b>2,09%</b>	<b>100,00%</b>

## 5.6.- Mortalidad.

En 12 de los 430 casos registrados hasta el 20 de octubre de 2022 no consta este dato. En los 418 restantes consta que no han fallecido (tabla 30).

**Tabla 30. Infección por Chlamydia trachomatis en Extremadura.  
Fallecidos. Números absolutos y porcentaje sobre el total.**

Fallecidos	Casos	Porcentajes
No fallecidos	418	97,21%
No consta	12	2,79%
<b>Total</b>	<b>430</b>	<b>100,00%</b>

## 6. Infección gonocócica.

Desde el año 2010 hasta el 20 de octubre de 2022, se han registrado en la Red de Vigilancia Epidemiológica un **total de 414 casos de “infección gonocócica”** incidentes en Extremadura, lo que supone una tasa de incidencia acumulada de 39,07 casos por cien mil habitantes. (tabla 31).

**Tabla 31. Casos de infección gonocócica por año de diagnóstico en Extremadura hasta 20 de octubre de 2022\***

Año de Diagnostico	Total
2010	22
2011	26
2012	19
2013	19
2014	24
2015	21
2016	46
2017	34
2018	57
2019	51
2020	26
2021	20
2022*	49
<b>Total</b>	<b>414</b>

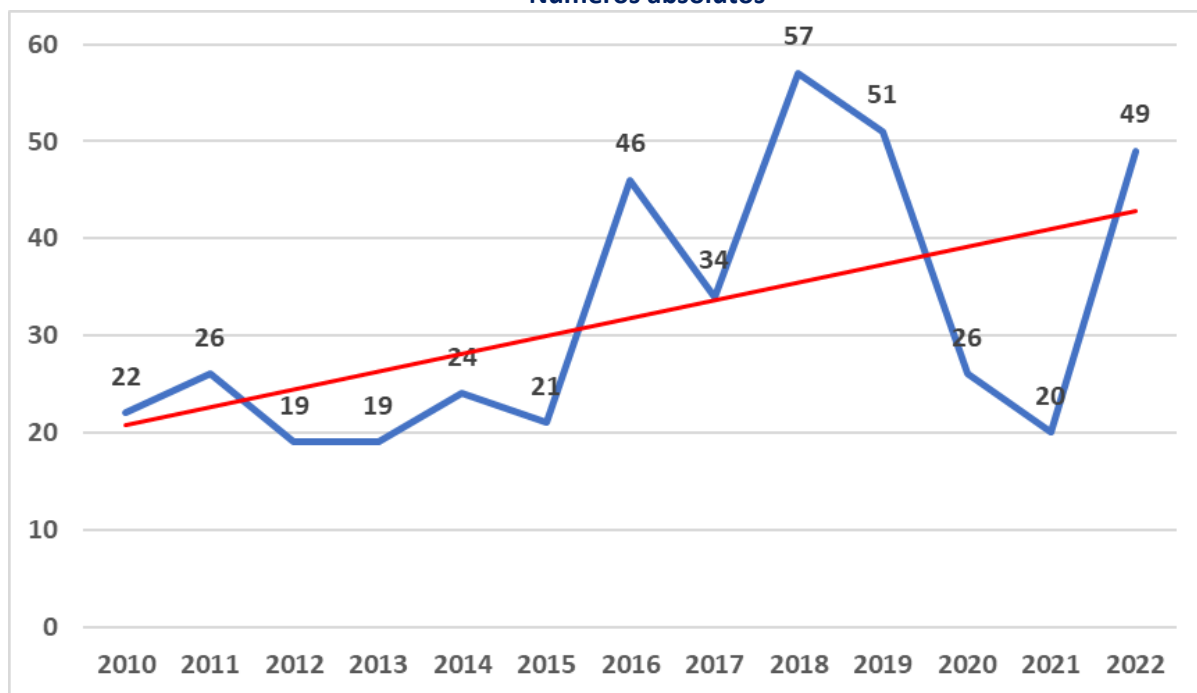
### 6.1.- Evolución de la incidencia anual.

La curva de incidencia anual, por año de diagnóstico de la infección durante este período, presenta una tendencia claramente ascendente. El año que mayor número de casos se han declarado es el año 2018 con 57 casos (tasa de 5,38 casos por cien mil habitantes). A partir de aquí tiene una tendencia descendente con un aumento importante de la declaración de casos en el año 2022 (tabla 32 y figura 12).

**Tabla 32. Infección gonocócica en Extremadura. Casos según año de diagnóstico. Números absolutos y tasas por cien mil**

Año de Diagnostico	Casos	Tasa anual
2010	22	2,08
2011	26	2,45
2012	19	1,79
2013	19	1,79
2014	24	2,27
2015	21	1,98
2016	46	4,34
2017	34	3,21
2018	<b>57</b>	<b>5,38</b>
2019	51	4,81
2020	26	2,45
2021	20	1,89
2022	49	4,62
<b>Total</b>	<b>414</b>	

**Figura 12. Infección gonocócica en Extremadura. Evolución histórica.**  
**Incidencia anual por año del diagnóstico de la infección.**  
**Números absolutos**



## 6.2.- Sexo.

De los 414 casos se conoce el sexo en 410 (99,03%). La incidencia es mayor en hombres que en mujeres. Los casos acumulados muestran una incidencia cinco veces mayor en hombres que en mujeres, tanto considerando el número de casos absolutos como las tasas acumuladas por cien mil específicas para hombre y mujeres; suponiendo los hombres el 83 % de los casos, con una razón hombre/mujer de 5,12 (tabla 33).

**Tabla 33. Infección gonocócica en Extremadura.**  
**Incidencia acumulada por sexo y razón hombre/mujer.**  
**Casos y tasas por cien mil habitantes.**

Sexo	Casos	Tasa	Porcentajes
Hombres	343	65,46	83,66%
Mujeres	67	12,51	16,34%
Ambos sexos	410		100,00%
<b>Razón hombre/mujer</b>	<b>5,12</b>	<b>5,23</b>	--

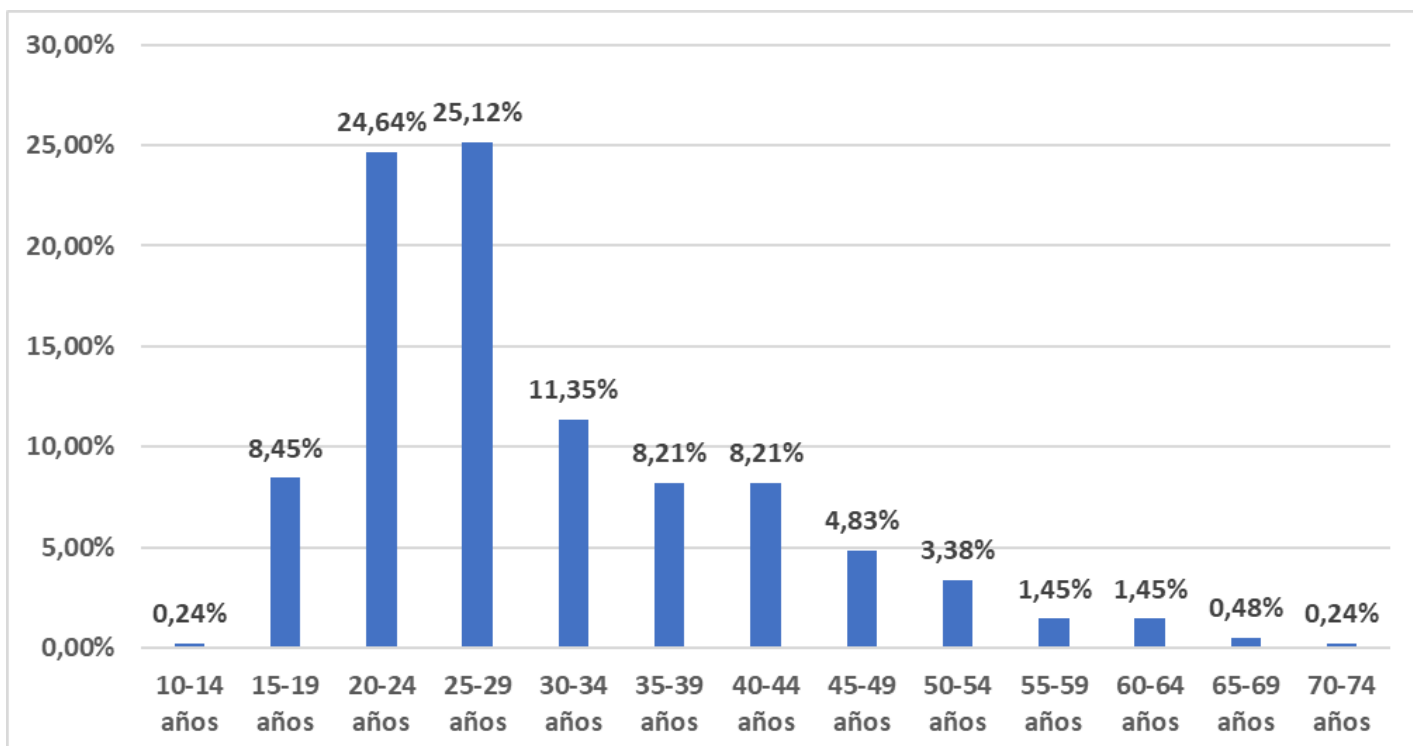
### 6.3.- Edad.

Se conoce la edad en 406 de los 414 casos totales, oscilando ésta entre los 14 y los 73 años cumplidos. El mayor número de casos se da en las edades jóvenes de la vida, ya que entre los 20 y los 34 años se encuentra el 61% de los casos con un total de 253 (tabla 34 y figura 13).

**Tabla 34. Infección gonocócica en Extremadura.**  
Edad al diagnóstico de la infección, en años cumplidos.  
Casos y porcentajes sobre el total de casos.

Grupo de edad	Casos	Porcentajes
10-14 años	1	0,24%
15-19 años	35	8,45%
<b>20-24 años</b>	<b>102</b>	<b>24,64%</b>
<b>25-29 años</b>	<b>104</b>	<b>25,12%</b>
<b>30-34 años</b>	<b>47</b>	<b>11,35%</b>
35-39 años	34	8,21%
40-44 años	34	8,21%
45-49 años	20	4,83%
50-54 años	14	3,38%
55-59 años	6	1,45%
60-64 años	6	1,45%
65-69 años	2	0,48%
70-74 años	1	0,24%
No consta	8	1,93%
<b>Total</b>	<b>414</b>	<b>100,00%</b>

**Figura 13. Infección gonocócica en Extremadura.**  
Edad al diagnóstico de la infección, en años cumplidos.  
Porcentajes sobre el total de casos.



## 6.4.- Categoría de exposición.

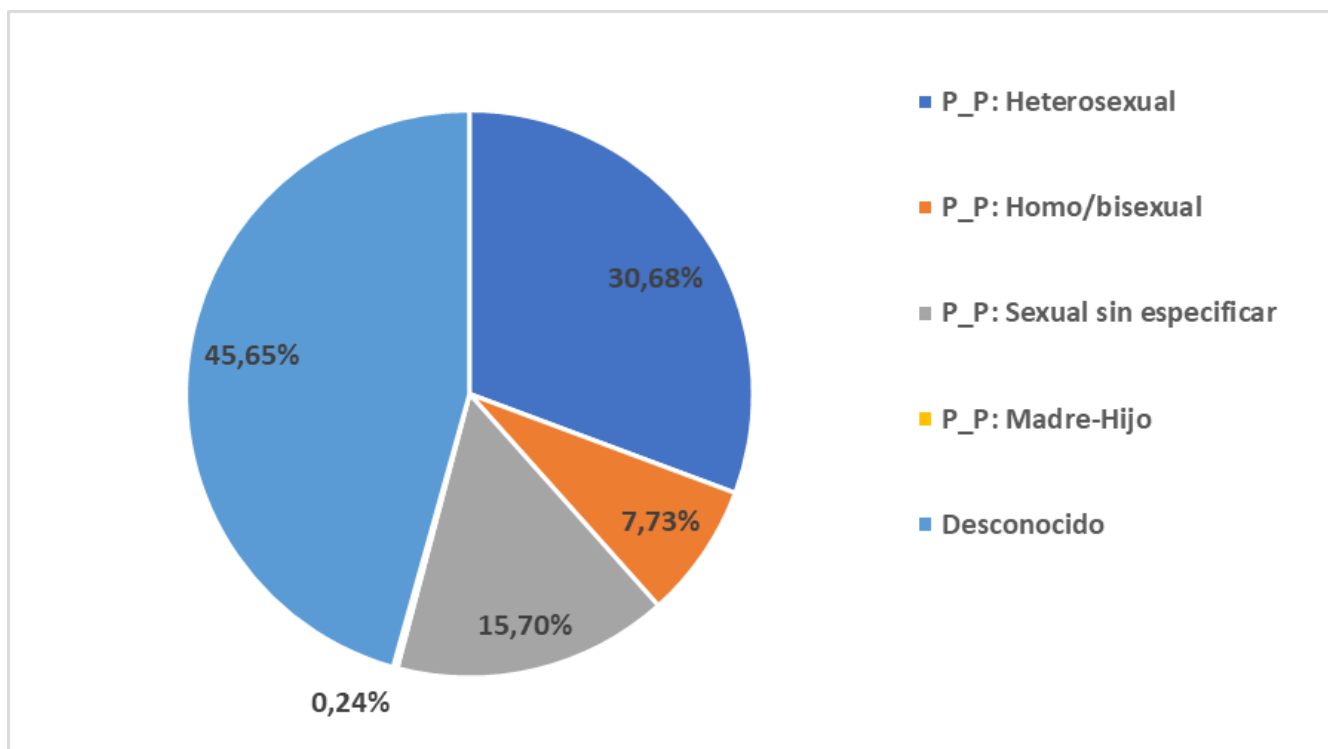
En el 45% de los casos acumulados no se conoce el mecanismo de transmisión. En los que se conoce, la categoría de exposición más frecuente fue la “heterosexual” con el 30,68 % de los casos (127 casos) seguida de la “sexual sin especificar” con el 15,70 % de los casos (65 casos) (tabla 35 y figura 14).

**Tabla 35. Infección gonocócica en Extremadura.**  
Categorías de exposición. Casos y porcentajes sobre el total.

Categoría de exposición	Casos	Porcentajes
<b>P_P: Heterosexual</b>	<b>127</b>	<b>30,68%</b>
P_P: Homo/bisexual	32	7,73%
<b>P_P: Sexual sin especificar</b>	<b>65</b>	<b>15,70%</b>
P_P: Madre-Hijo	1	0,24%
Desconocido	189	45,65%
<b>Total</b>	<b>414</b>	<b>100,00%</b>

Notas: P\_P = persona a persona.

**Figura 14. Infección gonocócica en Extremadura.**  
Categorías de exposición. Porcentajes sobre el total de casos (n = 414).



Notas: P\_P = persona a persona.

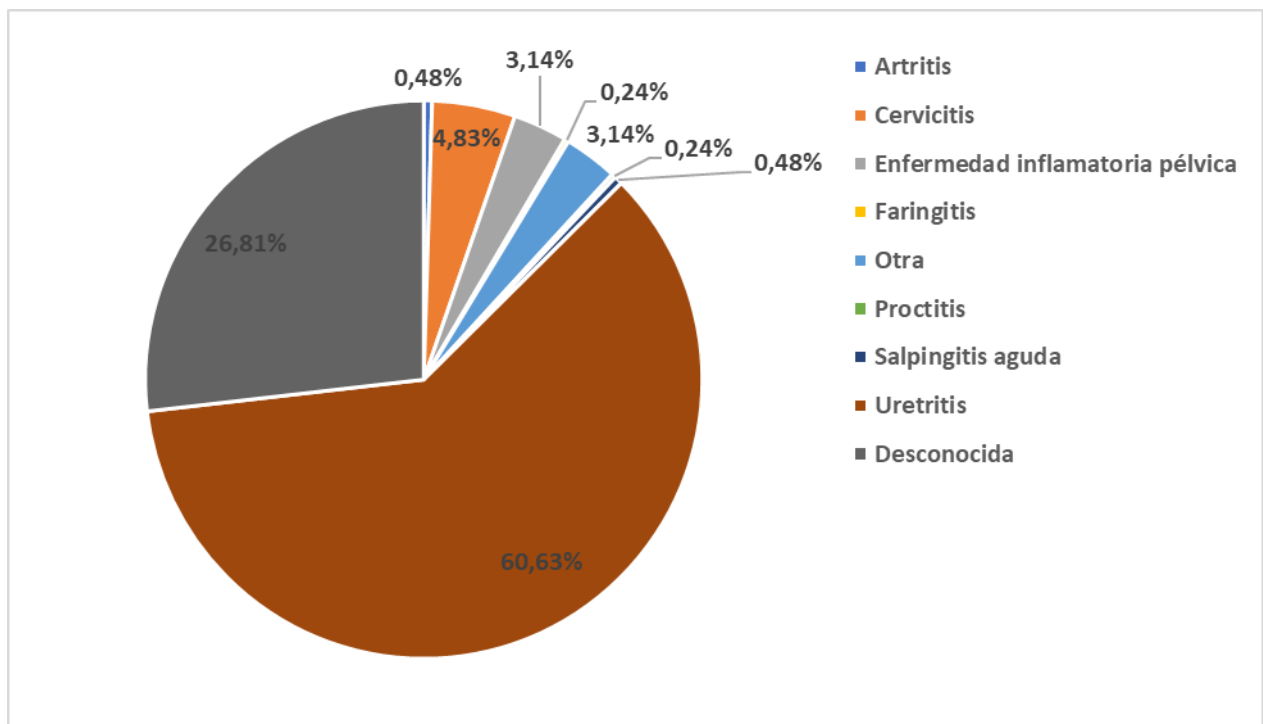
## 6.5.- Manifestación clínica.

En el 26% de los casos acumulados no se conoce la manifestación clínica. En los que se conoce, la manifestación clínica más frecuente fue la “uretritis” con el 60,63 % de los casos (251 casos) seguida a mucha distancia de la “cervicitis” con el 4,83 % de los casos (20 casos) (tabla 36 y figura 15).

**Tabla 36. Infección gonocócica en Extremadura.  
Manifestación clínica. Casos y porcentajes sobre el total.**

Categoría de exposición	Casos	Porcentajes
Artritis	2	0,48%
<b>Cervicitis</b>	<b>20</b>	<b>4,83%</b>
Enfermedad inflamatoria pélvica	13	3,14%
Faringitis	1	0,24%
Otra	13	3,14%
Proctitis	1	0,24%
Salpingitis aguda	2	0,48%
<b>Uretritis</b>	<b>251</b>	<b>60,63%</b>
Desconocida	111	26,81%
<b>Total</b>	<b>414</b>	<b>100,00%</b>

**Figura 15. Infección gonocócica en Extremadura.  
Manifestación clínica. Porcentajes sobre el total de casos (n = 414).**





## 6.6.- Área de Salud en la que se ha diagnosticado el caso.

En cuanto al Área de Salud dónde se ha diagnosticado el caso, las Áreas con mayor porcentaje de diagnósticos sobre el total de los 414 casos son la de Cáceres con el 27,29% (113 casos) y la de Badajoz con el 26,33% (109 casos). En 12 casos no consta área (tabla 37).

**Tabla 37. Infección gonocócica en Extremadura.  
Casos según año de diagnóstico y Área de Salud.**

Año de Diagnóstico	Badajoz	Cáceres	Coria	Don Benito-Villanueva	Llerena-Zafra	Mérida	Navalmoral de la Mata	Plasencia	Desconocida	Total general
2010	2	5	1	3	1	5	3	2	0	22
2011	5	1	1	7	0	8	4	0	0	26
2012	6	1	0	5	1	4	0	1	1	19
2013	1	5	1	2	1	5	1	3	0	19
2014	11	6	0	2	1	4	0	0	0	24
2015	3	10	0	1	2	4	0	1	0	21
2016	11	19	1	1	2	10	1	1	0	46
2017	8	11	1	0	5	5	1	3	0	34
2018	12	17	4	3	4	11	3	3	0	57
2019	5	20	2	7	1	9	1	2	4	51
2020	9	6	2	0	2	3	0	0	4	26
2021	8	8	0	3	0	1	0	0	0	20
2022	28	4	0	6	3	3	1	1	3	49
<b>Total</b>	<b>109</b>	<b>113</b>	<b>13</b>	<b>40</b>	<b>23</b>	<b>72</b>	<b>15</b>	<b>17</b>	<b>12</b>	<b>414</b>
<b>%</b>	<b>26,33%</b>	<b>27,29%</b>	<b>3,14%</b>	<b>9,66%</b>	<b>5,56%</b>	<b>17,39%</b>	<b>3,62%</b>	<b>4,11%</b>	<b>2,90%</b>	<b>100,00%</b>

## 6.7.- Mortalidad.

En 101 de los 414 casos registrados hasta el 20 de octubre de 2022 no consta este dato. En los 313 restantes consta que no han fallecido (tabla 38).

**Tabla 38. Infección gonocócica en Extremadura.  
Fallecidos. Números absolutos y porcentaje sobre el total.**

Fallecidos	Casos	Porcentajes
No fallecidos	313	75,60%
No consta	101	24,40%
<b>Total</b>	<b>414</b>	<b>100,00%</b>

## 7. Sífilis (excluye sífilis congénita).

Desde el año 2010 hasta el 20 de octubre de 2022, se han registrado en la Red de Vigilancia Epidemiológica un **total de 745 casos de "sífilis"** incidentes en Extremadura, lo que supone una tasa de incidencia acumulada de 70,32 casos por cien mil habitantes. (tabla 39).

**Tabla 39. Casos de sífilis por año de diagnóstico en Extremadura hasta 20 de octubre de 2022\***

Año de Diagnostico	Total
2010	27
2011	40
2012	34
2013	74
2014	65
2015	57
2016	56
2017	88
2018	72
2019	93
2020	45
2021	57
2022*	37
<b>Total</b>	<b>745</b>

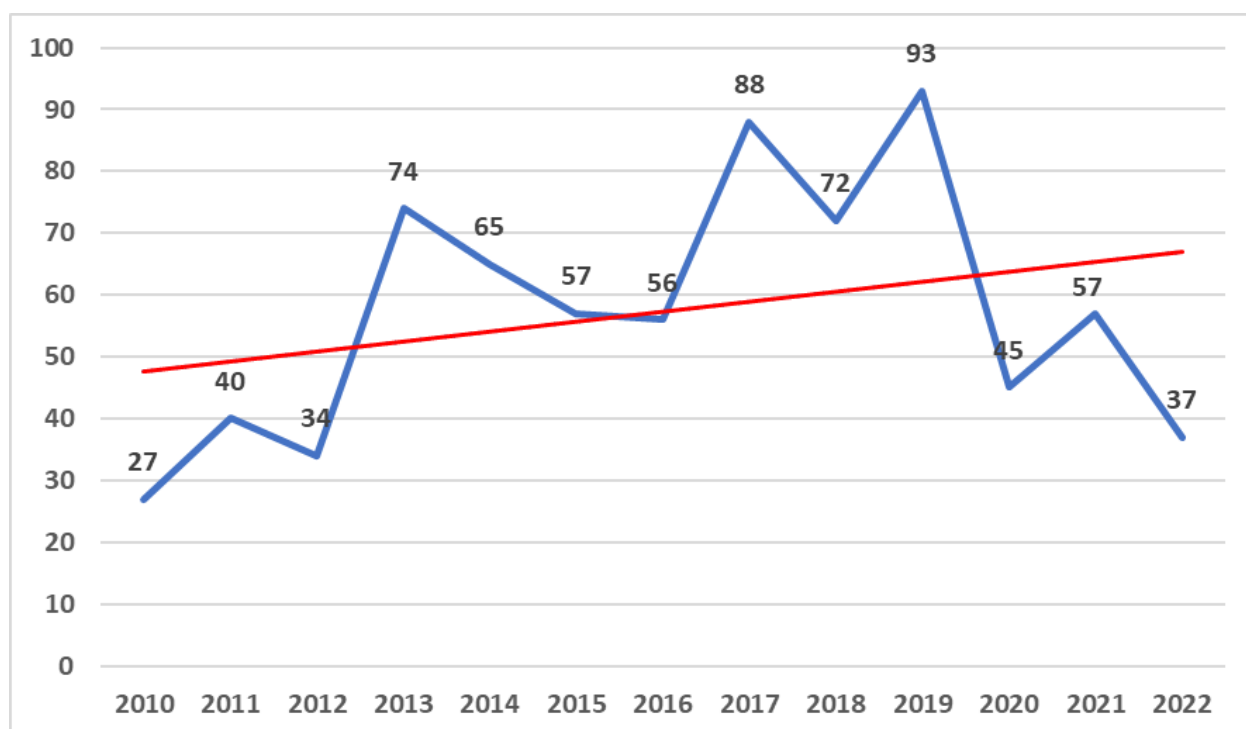
### 7.1.- Evolución de la incidencia anual.

La curva de incidencia anual, por año de diagnóstico de la infección durante este período, presenta una tendencia claramente ascendente. El año que mayor número de casos se han declarado es el año 2019 con 93 casos (tasa de 8,78 casos por cien mil habitantes). A partir de aquí tiene una tendencia descendente (tabla 40 y figura 16).

**Tabla 40. Sífilis en Extremadura. Casos según año de diagnóstico. Números absolutos y tasas por cien mil**

Año de Diagnostico	Casos	Tasa anual
2010	27	2,55
2011	40	3,78
2012	34	3,21
2013	74	6,98
2014	65	6,13
2015	57	5,38
2016	56	5,29
2017	88	8,31
2018	72	6,80
2019	<b>93</b>	<b>8,78</b>
2020	45	4,25
2021	57	5,38
2022	37	3,49
<b>Total</b>	<b>745</b>	

**Figura 16. Sífilis en Extremadura. Evolución histórica.  
Incidencia anual por año del diagnóstico de la infección.  
Números absolutos**



## 7.2.- Sexo.

De los 745 casos se conoce el sexo en 743 (99,73%). La incidencia es mayor en hombres que en mujeres. Los casos acumulados muestran una incidencia cinco veces mayor en hombres que en mujeres, tanto considerando el número de casos absolutos como las tasas acumuladas por cien mil específicas para hombre y mujeres; suponiendo los hombres casi el 85 % de los casos, con una razón hombre/mujer de 5,58 (tabla 41).

**Tabla 41. Sífilis en Extremadura.  
Incidencia acumulada por sexo y razón hombre/mujer.  
Casos y tasas por cien mil habitantes.**

Sexo	Casos	Tasa	Porcentajes
Hombres	630	120,23	84,79%
Mujeres	113	21,10	15,21%
Ambos sexos	743		100,00%
<b>Razón hombre/mujer</b>	<b>5,58</b>	<b>5,70</b>	--

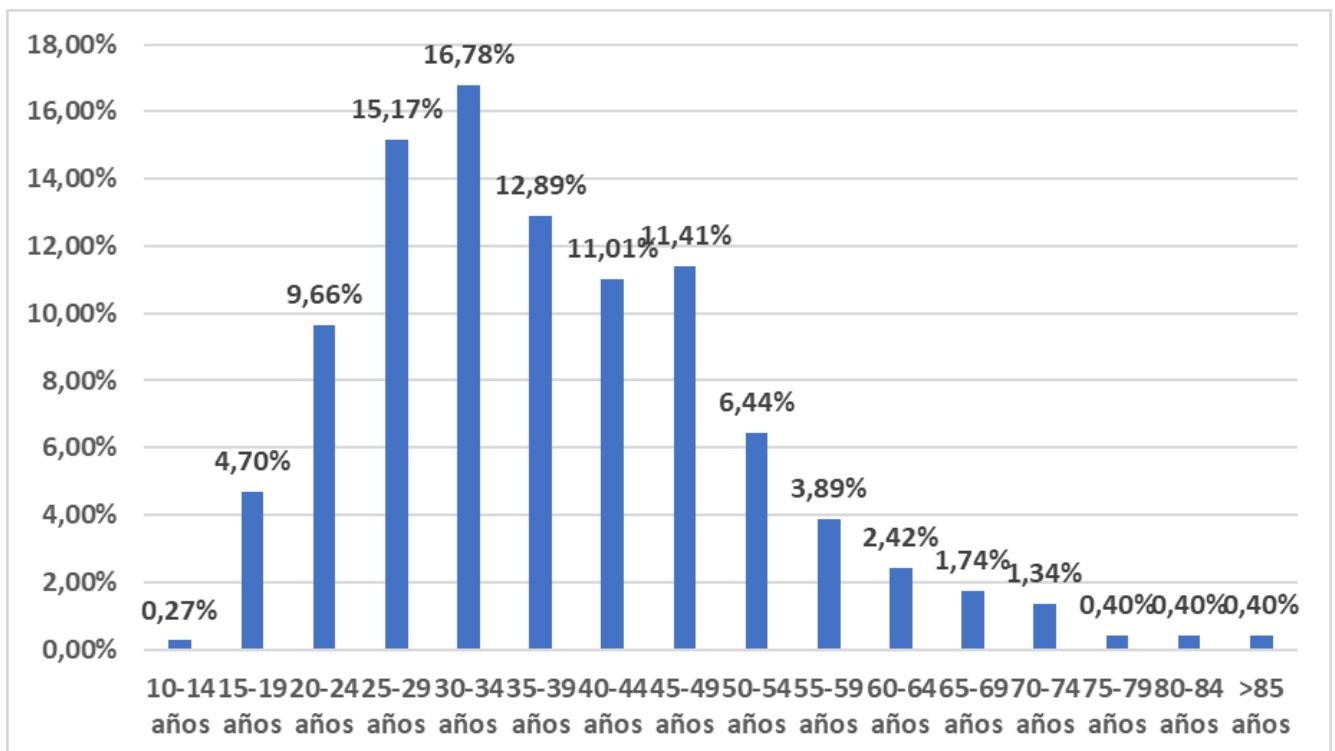
## 7.3.- Edad.

Se conoce la edad en 737 de los 745 casos totales, oscilando ésta entre los 14 y los 87 años cumplidos. El mayor número de casos se da entre los 20 y los 49 años dónde se agrupan casi el 77% de los casos con un total de 573 (tabla 42 y figura 17).

**Tabla 42. Sífilis en Extremadura.**  
**Edad al diagnóstico de la infección, en años cumplidos.**  
**Casos y porcentajes sobre el total de casos.**

Grupo de edad	Casos	Porcentajes
10-14 años	2	0,27%
15-19 años	35	4,70%
<b>20-24 años</b>	<b>72</b>	<b>9,66%</b>
<b>25-29 años</b>	<b>113</b>	<b>15,17%</b>
<b>30-34 años</b>	<b>125</b>	<b>16,78%</b>
<b>35-39 años</b>	<b>96</b>	<b>12,89%</b>
<b>40-44 años</b>	<b>82</b>	<b>11,01%</b>
<b>45-49 años</b>	<b>85</b>	<b>11,41%</b>
50-54 años	48	6,44%
55-59 años	29	3,89%
60-64 años	18	2,42%
65-69 años	13	1,74%
70-74 años	10	1,34%
75-79 años	3	0,40%
80-84 años	3	0,40%
>85 años	3	0,40%
No consta	8	1,07%
<b>Total</b>	<b>745</b>	<b>100,00%</b>

**Figura 17. Sífilis en Extremadura.**  
**Edad al diagnóstico de la infección, en años cumplidos.**  
**Porcentajes sobre el total de casos.**



## 7.4.- Categoría de exposición.

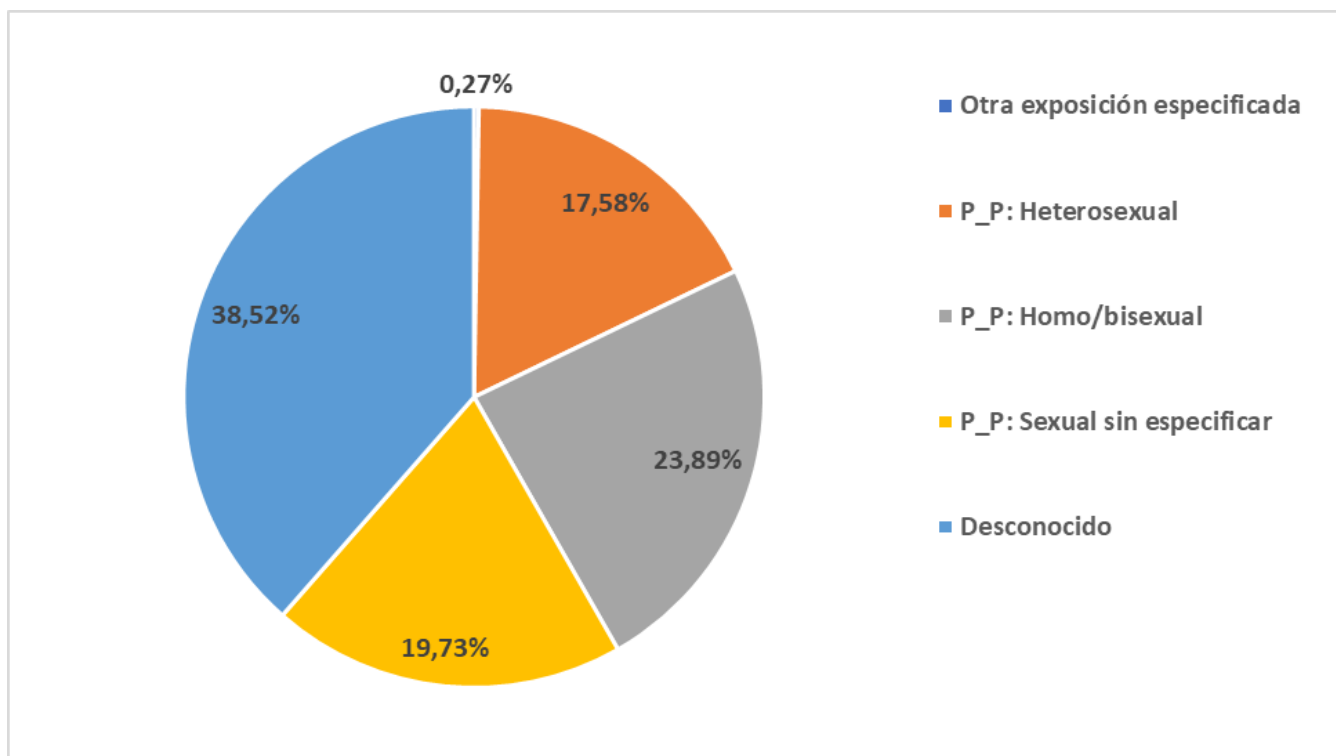
En el 38% de los casos acumulados no se conoce el mecanismo de transmisión. En los que se conoce, la categoría de exposición más frecuente fue la “homo/bisexual” con el 23,89 % de los casos (178 casos) seguida de la “sexual sin especificar” con el 19,73 % de los casos (147 casos) (tabla 43 y figura 18).

**Tabla 43. Sífilis en Extremadura.**  
Categorías de exposición. Casos y porcentajes sobre el total.

Categoría de exposición	Casos	Porcentajes
Otra exposición especificada	2	0,27%
P_P: Heterosexual	131	17,58%
<b>P_P: Homo/bisexual</b>	<b>178</b>	<b>23,89%</b>
<b>P_P: Sexual sin especificar</b>	<b>147</b>	<b>19,73%</b>
Desconocido	287	38,52%
<b>Total</b>	<b>745</b>	<b>100,00%</b>

Notas: P\_P = persona a persona.

**Figura 18. Sífilis en Extremadura.**  
Categorías de exposición. Porcentajes sobre el total de casos (n = 745).



Notas: P\_P = persona a persona.

## 7.5.- Área de Salud en la que se ha diagnosticado el caso.

En cuanto al Área de Salud dónde se ha diagnosticado el caso, las Áreas con mayor porcentaje de diagnósticos sobre el total de los 745 casos son la de Badajoz con el 29,53% (220 casos) y la de Cáceres con el 24,16% (180 casos). En 34 casos no consta área (tabla 44).

**Tabla 44. Sífilis en Extremadura.  
Casos según año de diagnóstico y Área de Salud.**

Año de Diagnóstico	Badajoz	Cáceres	Coria	Don Benito-Villanueva	Llerena-Zafra	Mérida	Navalmoral de la Mata	Plasencia	Desconocida	Total general
2010	11	8	1	1	1	2	2	1	0	27
2011	14	8	0	1	1	12	3	1	0	40
2012	8	5	0	4	2	13	1	1	0	34
2013	20	22	0	7	5	13	4	0	3	74
2014	30	16	0	4	1	7	1	0	6	65
2015	19	14	1	1	1	18	0	1	2	57
2016	14	12	0	7	5	15	1	0	2	56
2017	30	25	1	11	1	12	4	1	3	88
2018	17	32	1	5	3	11	0	3	0	72
2019	21	23	1	8	9	20	3	2	6	93
2020	5	11	3	3	4	13	2	0	4	45
2021	16	3	4	2	5	17	3	3	4	57
2022	15	1	1	8	1	4	2	1	4	37
<b>Total</b>	<b>220</b>	<b>180</b>	<b>13</b>	<b>62</b>	<b>39</b>	<b>157</b>	<b>26</b>	<b>14</b>	<b>34</b>	<b>745</b>
<b>%</b>	<b>29,53%</b>	<b>24,16%</b>	<b>1,74%</b>	<b>8,32%</b>	<b>5,23%</b>	<b>21,07%</b>	<b>3,49%</b>	<b>1,88%</b>	<b>4,56%</b>	<b>100,00%</b>

## 7.6.- Mortalidad.

En 196 de los 745 casos registrados hasta el 20 de octubre de 2022 no consta este dato. En los que sí, consta el fallecimiento en 2 casos y en los 547 restantes consta que no han fallecido (tabla 45).

**Tabla 45. Sífilis en Extremadura.  
Fallecidos. Números absolutos y porcentaje sobre el total.**

Fallecidos	Casos	Porcentajes
No fallecidos	547	73,42%
Sí fallecidos	2	0,27%
No consta	196	26,31%
<b>Total</b>	<b>745</b>	<b>100,00%</b>

## 8. Linfogramuloma venéreo.

Desde el año 2015 (año de su inclusión como EDO) hasta el 20 de octubre de 2022, se han registrado en la Red de Vigilancia Epidemiológica un total de **4 casos de “linfogramuloma venéreo”** incidentes en Extremadura, lo que supone una tasa de incidencia acumulada de 0,38 casos por cien mil habitantes. El año que mayor número de casos se han declarado es el 2022 con 2 casos.

De los 4 casos 3 son hombres y 1 es mujer. Así mismo, 3 de los casos se diagnosticaron entre los 20-24 años (2 hombres y 1 mujer) y el caso restante de hombre lo fue en el grupo entre 50-54 años.

Tan sólo en 1 caso consta el mecanismo de transmisión (heterosexual) y en cuanto a las áreas de diagnóstico, 3 se han declarado en Badajoz y 1 en Plasencia. No consta defunción en ninguno de los 4 casos.

## 9. Resumen de los datos numéricos y conclusiones.

### 9.1.- Resumen de los datos numéricos.

Durante el período analizado que se extiende desde 2010 hasta el 20 de octubre de 2022 (a excepción de Chlamydia trachomatis y Linfogramuloma venéreo que se inició en 2015, año de su inclusión como EDO), se han declarado al registro EDO un total de 2.184 infecciones de transmisión sexual, cuya distribución se expone de manera resumida en la tabla 46:

**Tabla 46. Infección de Transmisión Sexual (EDO's) en Extremadura.  
Casos acumulados, tasa IA, tendencia, razón hombre/mujer  
Grupo de edad, vía transmisión, área diagnóstico y defunción  
Acumulados desde 2010 hasta 20 de octubre de 2022**

	VHA	VHB	VHC	Chlamydia trachomatis *	Gonococia	Sífilis	Linfogramuloma venéreo *
<b>Casos totales</b>	246	132	213	430	414	745	4
<b>Tasa IA/100.000</b>	23,22	12,46	20,10	40,59	39,07	70,32	0,38
<b>Año mayor declaración (casos)</b>	2017 (55)	2011 (23)	2016 (39)	2015 2016 (77 cada año)	2018 (57)	2019 (93)	2022 (2)
<b>Tendencia período</b>	Estable	Descendente	Descendente	Descendente	Ascendente	Ascendente	Ascendente
<b>Sexo más frecuente (%)</b>	Hombres (64%)	Hombres (73%)	Hombres (60%)	Mujeres (60%)	Hombres (83%)	Hombres (85%)	Hombres (75%)
<b>Razón hombre/mujer</b>	1,79	2,77	1,54	0,67	5,12	5,58	3,00
<b>Grupo edad (%)</b>	< 15 años (27%)	45-49 años (20%)	50-54 años (15%)	20-24 años (28%)	25-29 años (25%)	25-34 años (32%)	20-24 años (75%)
<b>Vía transmisión (%)</b>	Alimentaria (13,41%)	Contacto con enfermo o infectado (7,58%)	Relacionada con cuidados sanitarios (10,80%)	Se supone sexual pero no consta en registros	Heterosexual (30,68%)	Homo/bisexual (23,89%)	Heterosexual (25%)
<b>Áreas diagnóstico (%)</b>	Mérida (28,46%) Badajoz (25,61%)	Mérida (25,00%) Cáceres (16,67%)	Badajoz (29,58%) Llerena-Zafra (19,25%)	Badajoz (54,65%) Cáceres (27,21%)	Cáceres (27,29%) Badajoz (26,33%)	Badajoz (29,53%) Cáceres (24,16%)	Badajoz (75%) Plasencia (25%)
<b>Defunción</b>	No constancia	1	3	No constancia	No constancia	2	0

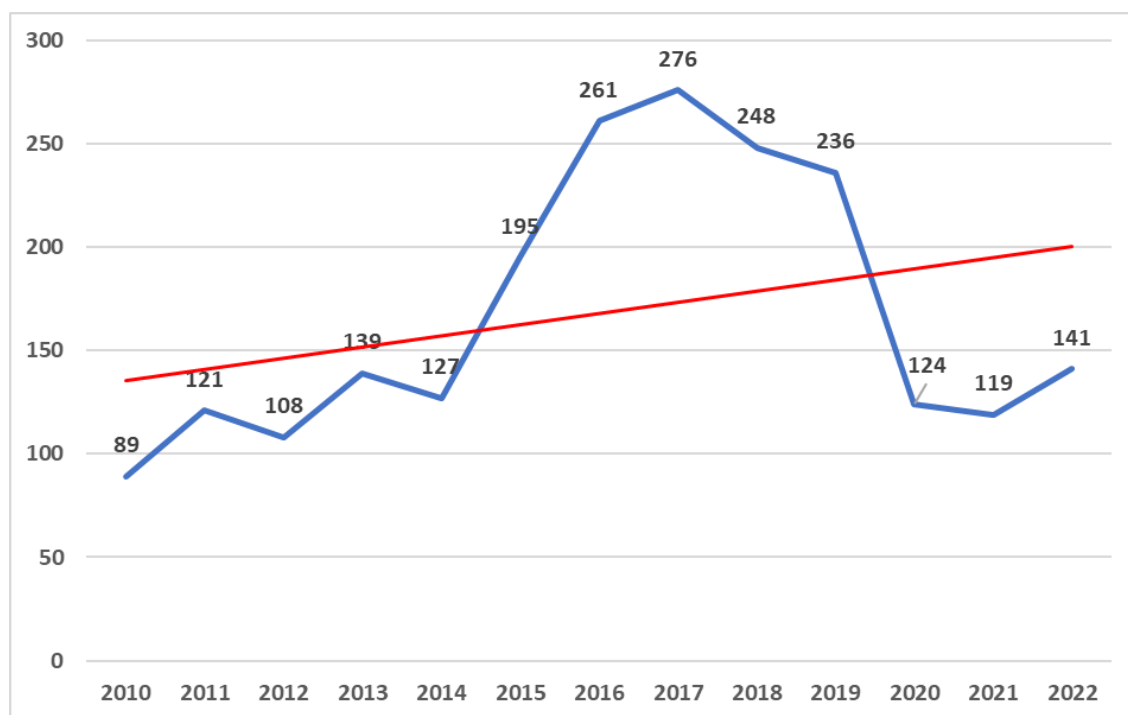
\* Período de evaluación 2015 - 2022



## 9.2.- Conclusiones.

- Durante el período analizado se han declarado a los registros un total de **2.184 casos de las siete ITS consideradas EDO**, lo que supone una tasa global de incidencia acumulada de **206,13 casos por cien mil habitantes**.
- La curva global de incidencia anual por año de diagnóstico de estas infecciones presenta una **tendencia ascendente**. El año que mayor número de casos se han declarado es el año 2017 con 276 casos (tasa de 26,05 casos por cien mil habitantes), mostrando a partir de entonces una tendencia claramente descendente. Hay que señalar que es muy importante el **descenso de declaraciones de los años 2020 y 2021** (posiblemente debido a la vigilancia epidemiológica de la pandemia de la COVID-19). En el año 2022 (hasta el 20 de octubre) se observa un incremento significativo de las declaraciones, aunque no parece que se vayan a alcanzar los datos pre pandemia (figura 19).

**Figura 19. ITS (EDO'S) en Extremadura. Evolución histórica.**  
**Incidencia anual por año del diagnóstico de la infección.**  
**Números absolutos**



- En cuanto a tendencias, si consideramos cada infección por separado, se observa que tres de ellas tienen una tendencia ascendente (infección gonocócica, sífilis y linfogranuloma venéreo), tres tienen tendencia descendente (infecciones por VHB, por VHC y por Chlamydia trachomatis) y una tiene una tendencia estable (infección por VHA).
- Estas infecciones **son más frecuentes en hombres**, con la excepción de la infección por Chlamydia trachomatis que es más frecuente en mujeres. Ello hace que de manera global el **70% de estas infecciones se hayan declarado en hombres, con una razón hombre/mujer de 2,37**.

- Por edades hay que destacar que las infecciones por VHB y por VHC se dan con mayor frecuencia en edades medias de la vida (entre los 45 y 54 años) y las otras cinco son más frecuentes en edades jóvenes (entre los 20 y 34 años), resaltando que la infección por VHA es más frecuente en la edad infantil (menores de 15 años).
  - Como consecuencia de lo anterior observamos de manera global que **el 53% de estas infecciones (1.158 casos) se han declarado en la edad infantil y joven (entre los 0 y 34 años), el 38% (823 casos) en edades medias (entre 35 y 59 años), el 7% (144 casos) entre los 60 y los 84 años y menos del 1% (18 casos) en mayores de 85 años.**
  - Hay que destacar que **de manera global se desconoce la categoría de exposición en casi el 61% de los casos declarados. En el resto, la transmisión sexual es la más frecuente con el 32,60% (712 casos)**, siendo dentro de ésta la heterosexual la más habitual (12,32% - 269 casos).
  - Aunque todas son consideradas ITS ya que tienen las relaciones sexuales como mecanismo de transmisión (único o compartido con otros), observamos que éste es el principal mecanismo en tres de ellas (infección gonocócica, sífilis y linfogranuloma venéreo), en una (infección por Chlamydia trachomatis) lo suponemos aunque no se recoge específicamente en los registros y las tres hepatitis no tienen este mecanismo como principal.
  - Así en el caso de la infección por VHA la transmisión alimentaria es la más frecuente con el 13,41% de los casos (la transmisión por vía sexual sólo representa el 6%). En la infección por VHB lo es el contacto con un enfermo (sin prácticas sexuales) con un 7,58% seguida muy de cerca por la transmisión sexual con un 6,82%. En la infección por VHC el principal mecanismo es el relacionado con los cuidados sanitarios (transfusiones, hemodiálisis, trasplantes) con un 10,80% seguido muy de cerca por el uso de drogas inyectadas con el 10,33%. En este caso las relaciones sexuales sólo son responsables del 3,29%.
  - En la infección por Chlamydia trachomatis, aunque no se recoge específicamente la categoría de transmisión, se supone que es la sexual ya que si analizamos las muestras recogidas para su diagnóstico obtenemos que el 96% son de vagina, uretra o cuello uterino.
  - Con respecto al **Área de Salud** a la que pertenece el caso diagnosticado, encontramos que **casi el 73 % de los casos pertenecen a las Áreas de Badajoz (32,55% - 711 casos), Cáceres (23,12% - 505 casos) y Mérida (16,94% - 370 casos).**
  - Por último hay que decir que en casi el 24% de los 2.184 casos no consta en los registros si han fallecido o no. En el 76% restante **consta el fallecimiento de 6 personas (0,27%)** y consta que no han fallecido 1.655 (75,78% del total).
-